



PLANI I PËRGJITHËM VENDOR BASHKIA KLOS

RAPORT I PËRMBLEDHUR

IDRA RESEARCH & CONSULTING

Autorësia dhe Kontributet

Ky dokument u përgatit nga Bashkia Klos me mbështetjen financiare të Programit për Decentralizim dhe Zhvillim Lokal (dldp) nga Agjencia Zvicerane për Zhvillim dhe Bashkëpunim (Helvetas Swiss Intercooperation), me mbështetjen teknike të IDRA Research and Consulting Sh.P.K., nën drejtimin e Kryetarit të Bashkisë Klos z. Basir Çupa.

Grupi i Punës: Auron Pasha, Albert Çollaku, Endrit Stafa, Shkëlqim Zeqo, Elira Çausi, Myslim Pasha, Sazan Guri, Petrit Dollani, Dea Qatipi, Albi Luku, Stela Daiu

Hyrje

Plani i Përgjithshëm Vendor i Bashkisë Klos, vjen si nevojë e kësaj bashkie për t'iu përgjigjur jo vetëm detyrimeve ligjore që pas Reformës Administrative të vitit 2015, por mbi të gjitha si një nevojë për të mire – administruar territorin e saj, dhe për të ofruar bazat e një zhvillimi të qëndrueshëm për 15 vitet në vijim, por edhe me tej.

Dokumenti i Planit të Përgjithshëm Vendor hartohet nga Bashkia Klos, me mbështetjen teknike të IDRA Research and Consulting Sh.P.K. dhe në kuadër të Programit për Decentralizim dhe Zhvillim Lokal (dldp) të Agjencia Zvicerane për Zhvillim dhe Bashkëpunim (Helvetas Swiss Intercooperation).

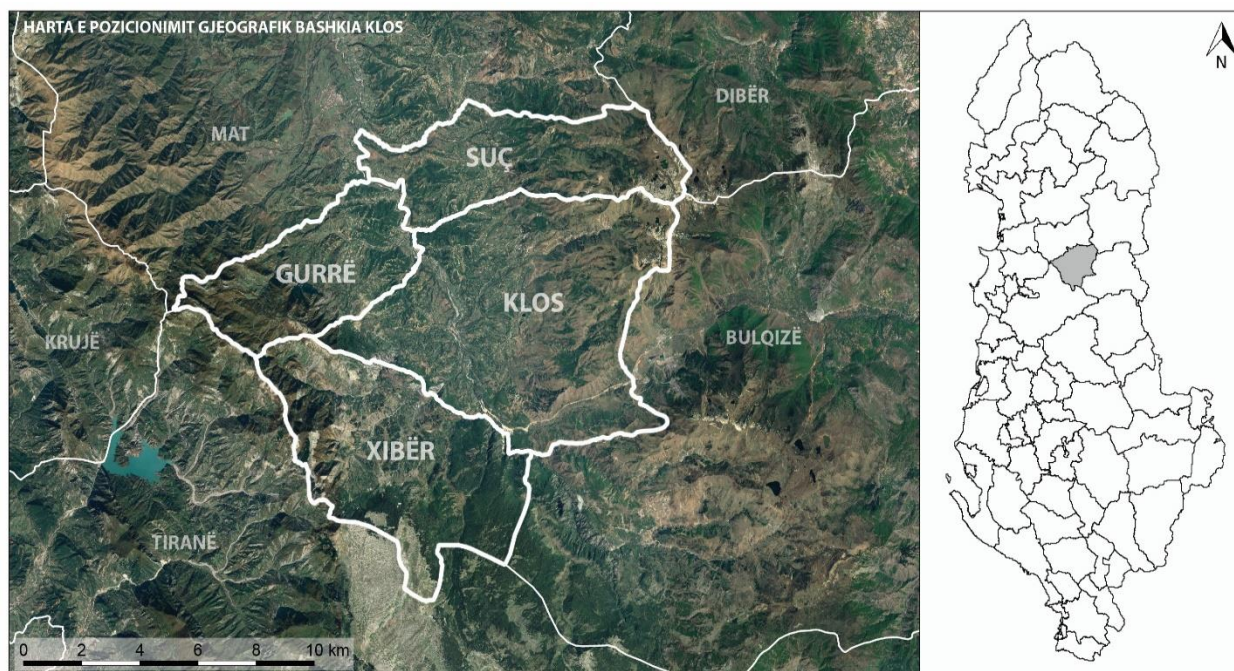
Metodologjia e ndjekur gjatë hartimit të këtij dokument është mbështetur duke u bazuar në të gjitha përcaktimet dhe rekomandimet ligjore të parashikuara nga legjislacioni shqiptar për planifikimin e territorit dhe nga një bashkëpunim i ngushtë shumëpalësh mes Bashkisë Klos, IDRA – s, dldp – se dhe Agjencisë Kombëtare të Planifikimit të Territorit. Nga ana tjetër procesi i hartimit të planit të zhvillimit territorial ka pasur një përfshirje mjaft të gjerë qytetare për të identifikuar sa me konkretisht nevojat dhe prioritetet e tyre, jo vetëm përmes dëgjësave publike, por dhe përmes anketës qytetare me banorë në çdo njësi Administrative.

Ky raport është një përmbledhje e cila përmban të gjitha gjetjet dhe rekomandimet për tre fazat kryesore nëpër të cilat ka kaluar kjo PPV: Analizës, Strategjisë, dhe Plani i Zhvillimit Territorial. Secila nga këto faza shtjellohet duke u bazuar në pikat dhe gjetjet kryesore të cilat janë dhe ato me domethënëset për zhvillimin e Bashkisë. Raporti përmbledhës ka për qëllim të ndihmojë dhe ta bëjë të gatshme për aplikimin për fonde apo prezantime të ndryshme gjate punës së saj.

1 VESHTRIM I PERGJITHSHEM MBI BASHKINE E KLOSIT

Bashkia Klos ndodhet në zonën Verilindore të Shqipërisë dhe është pjesë e Qarkut Dibër, së bashku me 3 bashki të tjera: Dibër, Mat dhe Bulqizë. Ajo kufizohet në perëndim me Bashkinë e Tiranës dhe Matit, në lindje me Bashkinë e Bulqizës dhe Dibrës.

Harta 1: Pozicionimi Gjeografik i Bashkisë Klos



Klosi është një bashkie e re, e formuar pas reformës Administrative në vitin 2015, dhe përfshin 4 Njësi Administrative: Klos, Gurre, Suc dhe Xiber. Njësia më e madhe administrative është Klos në të cilën ndodhet dhe qendra e bashkisë: qyteti i Klosit, përgjatë luginës së lumit Mat. Klosi konsiderohet si një bashki rurale e cila ka nën administrimin e saj 30 fshatra, në një sipërfaqe prej 357.5 km², kurse vetëm qyteti i Klosit ka një sipërfaqe prej 114 km².

Tabela 1: Përbërja Administrative

Njësia Administrative	Përbërja
Klos	Qyteti Klos. Fshatrat: Pleshë, Cerrujë, Patin, Bershë, Fullqet, Bel, Unjatë, Darsë, Fshat, Bejnë, Shëngjun, Klos-Katund, Plani i Bardhë
Gurrë	Fshatrat: Rripë, Shulbatër, Dom, Gurrë e Vogel, Gurrë e Madhe, Mishtër
Suç	Fshatrat: Suç, Kurdari, Kurqelaj, Skënderaj, Kujtim
Xibër	Fshatrat: Xibër-Murrizë, Shkallë, Xibër-Hane, Ketë, Guri i Bardhë, Petralbë

Historianët në të kaluarën i janë referuar kësaj bashkie si një bashki me një pozite strategjike gjeografike, me shume pasuri natyrore. Kjo zone njihet për vlerat historike me 2 kështjella, të datuara në shek. 14-15, kullat tipike matjane dhe mjaft monumente natyrore.

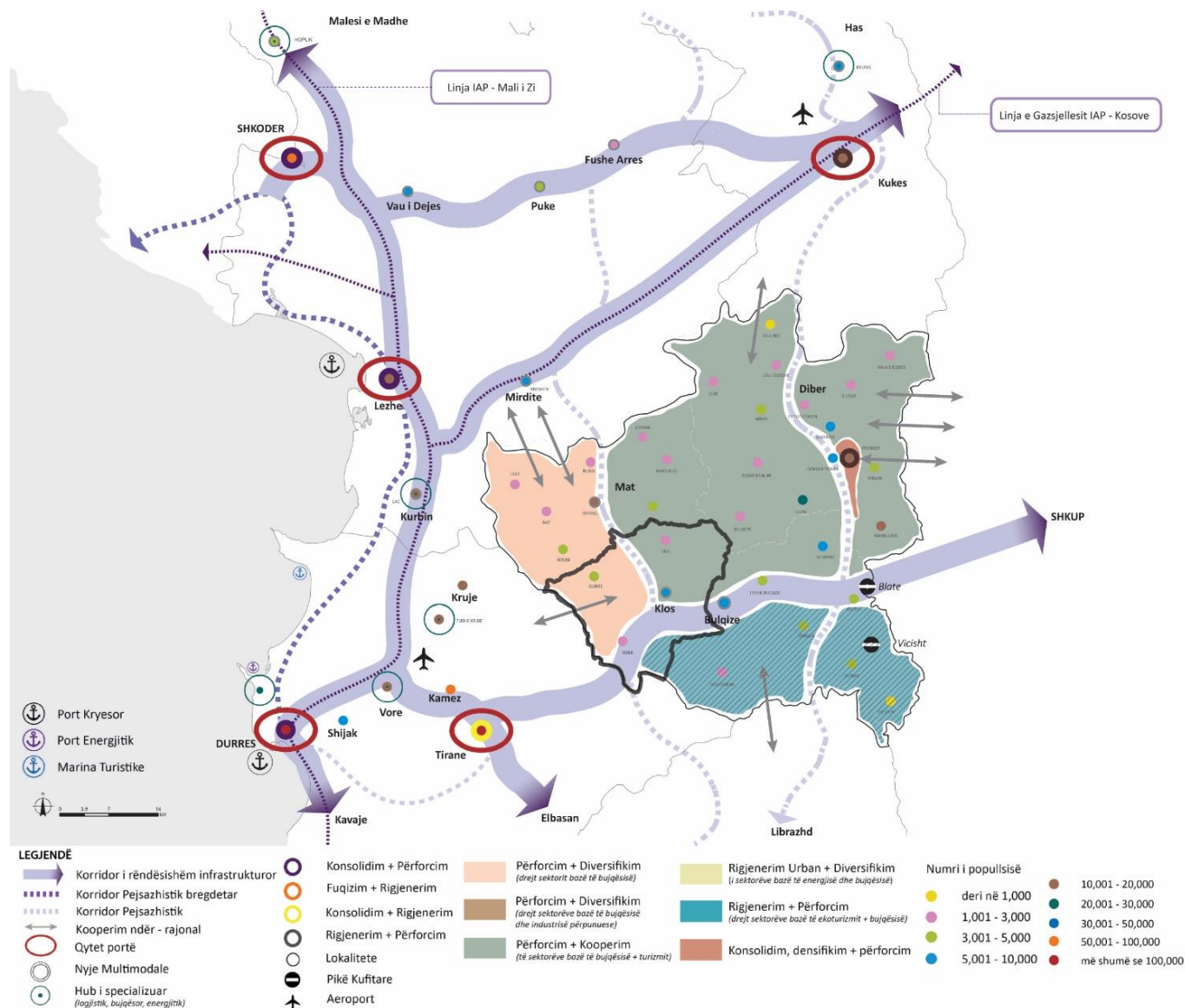
Qyteti i Klosit është i pozicionuar përgjatë segmentit Tiranë – Peshkopi i cili përshkon territorin e bashkisë. Qyteti ndodhet 110 km nga Tirana dhe 80 km nga Peshkopia, dhe përshkohet nga 18 km të aksit kombëtar.

Megjithatë, pas viteve 90' dhe deri me sot, Klosi ka qene i përjashtuar nga investime të mëdha nga qeveria qendrore dhe bashkia ka vuajtur një krize të thelle ekonomike dhe migrimi. Rruga e Arbrit dhe Korridori lindor, do ta ndryshonin plotësisht situatën ekonomike në këtë bashki duke ofruar shume mundësi të reja për rigjallërimin e ekonomisë lokale (Harta 2).

Dokumentet që janë marrë parasysh për hartimin e Strategjisë dhe Planit të Përgjithshëm Vendor të Bashkisë Klos, në nivel kombëtar dhe rajonal janë si më poshtë:

- Plani i Përgjithshëm Kombëtar – i cili përfshin politikat strategjike rajonale për sektorë të ndryshëm.
- Dokumenti i zonës funksionale Burrel – Klos 2013
- Strategjia e Zhvillimit Rajonal Qarku Dibër 2012 -2017
- Plani i përgjithshëm vendor i Bashkisë Klos (2013- i pa miratuar)
- Strategjia e Zhvillimit bashkia Klos 2012-2030

Harta 2: Rajoni Dibër - Mat - Klos - Bulqizë nga PPK



BURIMI: PLANI I PËRGJITHSHËM KOMBËTAR. SHQPËRIA 2030

2 TOPOGRAFIA, BIO – DIVERSITETI DHE MJEDISI

2.1 Topografia dhe bio - diversiteti

Bashkia e Klosit ndodhet në Luginën e Klosit, në fillim të rrjedhës së lumit Mat. Terreni i saj është shumë i veçantë dhe i shumëllojshëm: përfshin grupe malore, fusha, kodra (në pjesën më të madhe) dhe lugina. Lartësia e tij nga niveli i detit ndryshon nga 199 në luginën Mat në 2100 m në Balgjajt dhe në malet Allami. Harta e mëposhtme tregon në një imazh 3D këtë territor.

Zhvillimi i bashkisë është i lidhur ngushtë me rehabilitimin e rrugëve ekzistuese dhe ndërtimin e rrugës së "Arbrit", e cila do ta sjellë qytetin vetëm 30 minuta me makinë nga Tirana. Rruga e Arbrit kalon përmes njësisë administrative Xiber dhe shkon shumë afër qytetit të Klos. Kjo rrugë do të hapë perspektiva të reja për të zhvilluar sektorë të tjerë ekonomikë dhe socialë.

Aktualisht të gjitha shërbimet që lidhen me Departamentin e Transportit, bëhen në qytetin e Burrelit. Transporti publik është i kufizuar në furgonë dhe autobusë privatë, dhe në dy vitet e fundit, pothuajse 90% e tyre veprojnë pa licencë. Aktualisht operojnë:

- 1 linja të transportit me autobus të licencuar për segmentin Klos-Tiranë, që operon me 4 autobusë.
- 1 linjë transporti me autobus të licencuar për segmentin Klos-Burrel. Operon me 2 autobusë.
- Transporti midis fshatrave është përmes furgonëve të pa licencuar.
- Ka vetëm 1 taksi dhe 3 vende parkimi për ta.

Sidoqoftë, ka mungesë të zonave të parkimit publik: autobusët, furgonë dhe makinat ndalen aty ku mundën në trafik duke krijuar një situatë kaotike.

Harta më poshtë evidenton zonat me periferialitetin më të madh, të cilat bëhen të paarrtshme kryesisht për shkak të infrastrukturës së keqe. Njësia administrative e Xiber është më e dobëta në këtë drejtim. Shëndeti dhe Edukimi janë relativisht afër, por infrastruktura e keqe dhe territori i pjerrët, ende i bën ata shumë të vështirë për të hyrë. Një situatë e ngjashme është me disa fshatra lindorë të Gurrë-s. Zonat rurale lindore kanë një artitshmëri relativisht më të mirë në shërbimet publike.

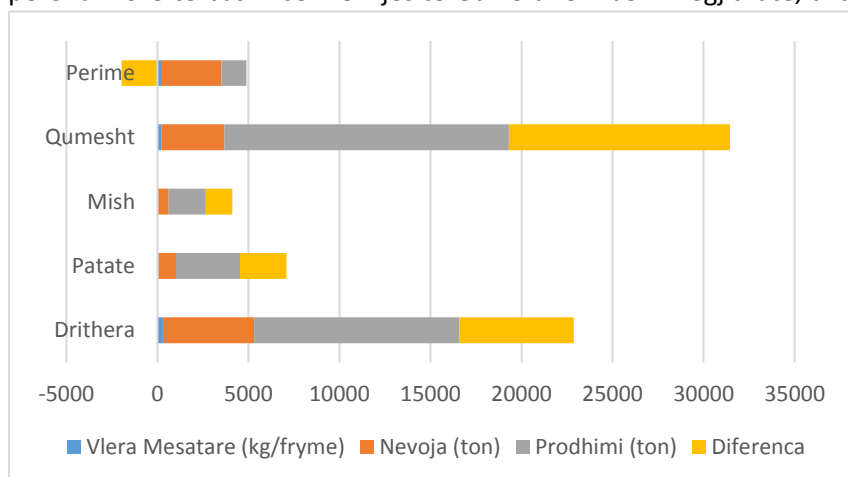
								(persona)
Klos	7873	23.2	65.9	10.91	-32.52	-24.94	54.57	4.40
Suç	2716	23	65.32	11.63	-28.55	-24.74	43.4	4.53
Gurre	3369	26.9	63.43	9.68	-28.7	-22.96	60.8	4.98
Xibër	2660	24.6	62.29	13.12	-45.17	-28.63	27.94	4.72
Shqipëria		20.7	68	11.3	-12	-8.7	97.4	3.90

BURIMI: INSTAT, CENSUS 2011

4.2 Karakteristikat Ekonomike

Sikurse edhe në komunat e tjera rurale në Shqipëri edhe në Klos ekonomia është e vogël dhe po lufton gjithnjë e më shumë për shkak të përkeqësimit të infrastrukturës. Bashkia ka gjithsej 239 biznese, nga të cilat 196 veprojnë në qytetin e Klosit. Megjithëse ky numër është dukshëm më i lartë në krahasim me vitet paraprake, shumë prej tyre (72) ende nuk janë regjistruar në Qendrën Kombëtare të Biznesit. Shumica e njësive të biznesit (56%) lidhen me shërbimet, tregtinë e vogël, transportin dhe komunikimin; 18% përfaqëson shërbime financiare dhe aktivitete profesionale; 11% janë biznese industriale (industria e mineraleve) dhe 6% janë ndërtime. Bujqësia paraqet një potencial të madh për shkak të vlerave të tij, por ka vetëm 2% të të gjitha bizneseve. Nga ana tjetër, siç mund të shohim nga harta më poshtë, shumica e bizneseve janë të vendosura përgjatë segmentit kombëtar Tiranë - Peshkopi dhe nuk ka gravitet ekonomik.

Klosi ka gjithsej më shumë se 5,100 ha të përdorura si tokë bujqësore. Shumica e produkteve janë gruri, misri dhe tërshëra. Mes perimeve, më të prodhuara janë patatet dhe fasulet e bardha. Perimet dhe frutat e tjera janë në sasi më të vogla. Bujqësia është më e zhvilluara në Njësinë Administrative Suç, ndërsa blegtoria është më shumë në pjesën perëndimore të bashkisë: në Njësitë Gurre dhe Xiber. Megjithatë, aktualisht qyteti nuk ka mjetet për të ruajtur ose

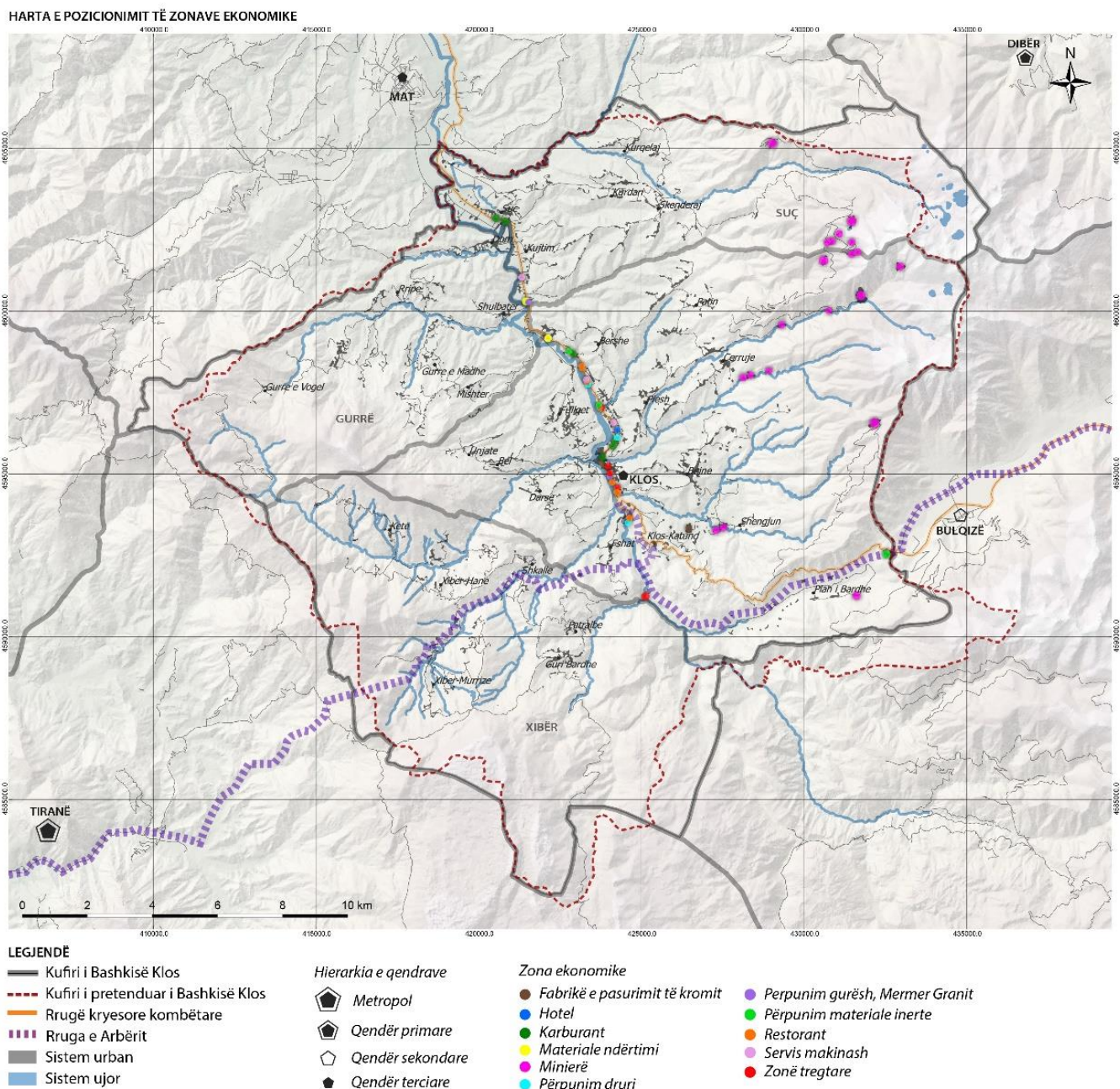


përpunuar prodhimin dhe prodhimin e kafshëve. Prodhimi duhet të arrijë në treg brenda sezonit, dhe sigurisht kjo ka kufizuar prodhimin. Bazuar në analizën e konsumit / prodhimit mund të themi se Klosi ka një potencial të madh për të eksportuar kokrra, patate, qumësht dhe mish, por ka nevojë të importojë fruta dhe perime (Grafiku 1)

Grafiku 1: Treguesit e Konsumit dhe Prodhimit në Bashkinë Klos

Nga ana tjetër, krahasuar me potencialin e madh të bujqësisë, ndarja e tokës bujqësore në pjesë të vogla, për shkak të trashëgimisë, paraqet një sfidë të madhe kur fermeri përpiqet të sjellë produktet në tregje më të mëdha si Tirana ose Dibra. Aktualisht rendimenti bujqësor sillet menjëherë në treg dhe shumë pak prej tyre mbahen ose përpunohen pasi infrastruktura e keqe ka ndaluar investimet e mundshme.

Harta 5: Pozicionimi i njësive ekonomike



Mundësia më e madhe për këtë zonë do të jetë përfundimi i rrugës së "Arbrit", pasi do të shkurtojë disa herë distancën me kryeqytetin dhe do të hapë shumë mundësi të reja komunikimi me qytetet e afërta. Sistemi arsimor mund të jetë një mundësi e shkëlqyer, veçanërisht shkollat profesionale.

Në lidhje me remitancat, deri më tani nuk është bërë asnjë hulumtim apo studime për të matur remitancat, megjithatë nga intervistat tona për anketën qytetare, nuk kemi gjetur një kontribut të konsiderueshëm në ekonominë lokale, por vetëm ndihma ekonomike për nevoja bazike, të cilat nuk vijnë rregullisht. Në përfundim nuk mund të pohojmë me siguri që kjo pjesë e ekonomisë mund të luajë një rol të rëndësishëm në të ardhmen për mundësi.

Shtyrja e vazhdueshme e Rrugës së Arbërit është kërcënim më i madh i bashkisë, pasi shumë sektorë të ekonomisë janë të lidhur fort me zhvillimin e këtij segmenti dhe çojnë në emigrim të mëtejshëm, i cili përfaqëson një kërcënim tjetër. Abuzimi i burimeve natyrore siç ka qenë në vitet e fundit është gjithashtu një kërcënim serioz në një afat të gjatë.

4.3 Turizmi

Në bashkinë e Klosit janë dy llojet e turizmit që kanë potencial për zhvillim: turizmi kulturor dhe ai natyror. Sidoqoftë, ky sektor konsiderohet më shumë si një potencial i ardhshëm sesa një aset ekonomik aktual. Aktualisht, shumica e vizitorëve janë gjatë verës për të vizituar natyrën. Por, Bashkia e Klosit ka mjaft monumente dhe gjeomonumente

historike që aktualisht nuk janë të njohura dhe as reklamohen, por vizitohen vetëm nga ata që janë të interesuar në histori. Aktualisht numri i përgjithshëm i vizitorëve është rritur gjatë viteve të fundit, kryesisht përgjatë luginës së lumit me kampingje gjatë verës. Megjithatë, monumentet kulturore duhet të jenë më të arritshme, e ndjekur nga një fushatë e mirë informative.

Monumentet më të njohura janë kalaja e Petralbës dhe Xibrit, Ura e Vashës dhe disa ura të tjera të datuara në shekullin e 15, shtëpia e Pjetër Budit dhe disa kulla tradicionale shtëpish, veçanërisht në Njësinë Administrative të Gurrë dhe Xibër.

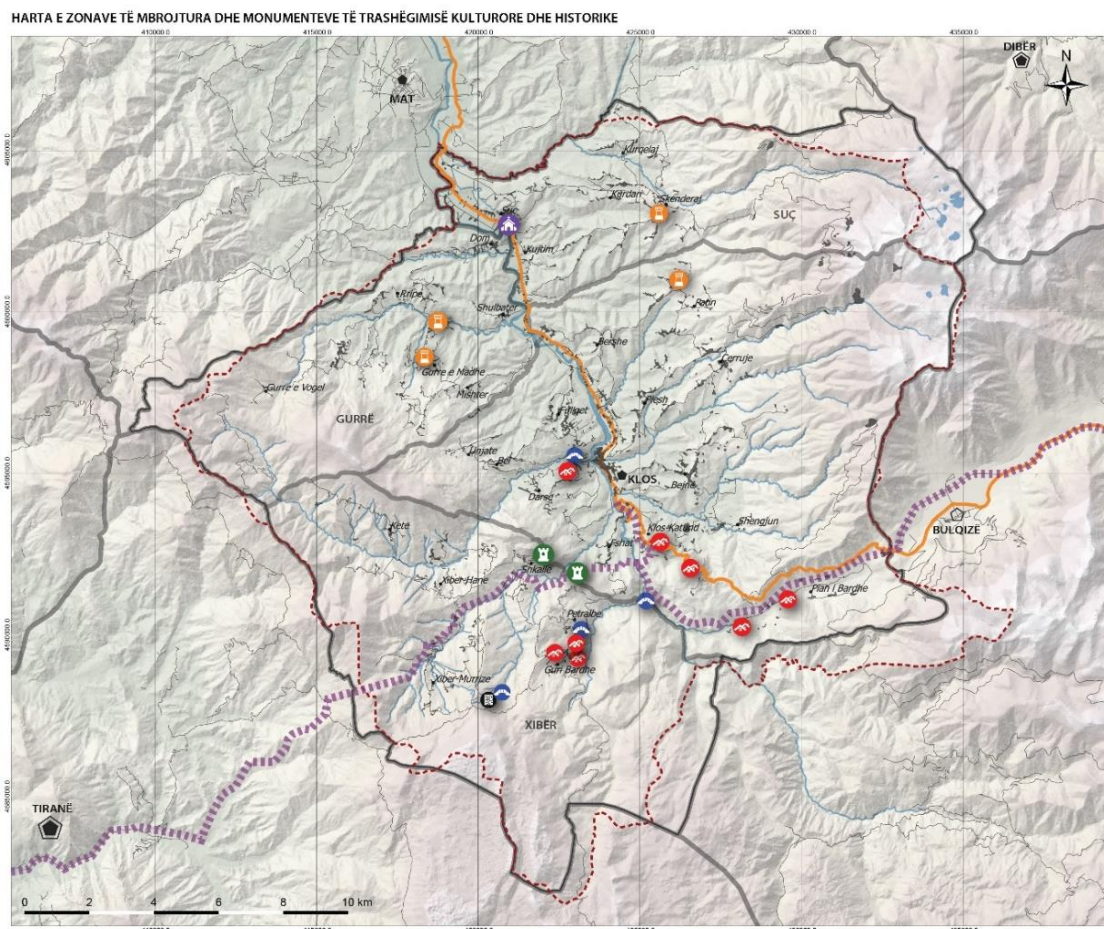


Figura 2: Foto nga Ura e Vashës (majtas) dhe Shtëpia e Pjetër Budit (djathtas)



Harta e pozicionimit të monumenteve të kulturës dhe tradicionale

Harta 6: kullave



LEGJENDË

— Kufiri i Bashkisë Klos	Hierarkia e qendrave	Monumente kulturore	— Rrënojat e kishës dhe varri monumental i Suçit
- - - Kufiri i pretenduar i Bashkisë Klos	Metropol	🏠 Banesë tradicionale	🏛️ Urë antike
— Rrugë kryesore kombëtare	Qendër primare	🏡 Kullë	🏰 Kalldrëm i vjetër
— Rruga e Arbërit	Qendër sekondare	🎨 Kala	
— Sistem urban	Qendër terciare		
— Sistem ujqor			

5 VIZIONI I BASHKISË KLOS

Vizioni për bashkinë e Klosit është projektuar për të reflektuar interesat lokale, rajonale dhe kombëtare përmes analizës dhe vlerësimit të principeve strategjike për të mbështetur zbatimin e objektivave dhe prioriteteve të komuniteteve.

Klosi ne 2031

Klosi – një nyje lidhëse infrastrukturore mes Tiranës dhe Rajonit Lindor, - një hub i grumbullim/furnizimi i produkteve bujqësore, blegtorale dhe të industrisë minerare – një “kopsht” lindor i Tiranës si një destinacion unik malor dhe turistik.

6 PARIMET E PLANIT STRATEGJIK

QENDRUESHMERIA:

Vizioni, objektivat dhe programet strategjike synojnë **një habitat të shëndetshëm mjedisor, social dhe ekonomik për popullsinë aktuale pa kompromentuar mundësinë e gjeneratave të ardhshme të plotësojnë nevojat e tyre dhe të progresojnë.**

JETUESHMERIA

Jetueshmëria është shuma e faktorëve që përkufizojnë standardin e jetesës së një komuniteti duke përfshirë mjedisin urban, natyror, zhvillimin ekonomik, stabilitetin social, mundësinë e arsimit, të kujdesit shëndetësor si dhe mundësitë kulturore dhe te argëtimit. Plani strategjik i Bashkisë Klos synon rritjen e cilësisë së jetesës për banoret e vet duke konsideruar faktorët e mëposhtëm:

Hapësirat publike; Formën urbane; Zhvillimin ekonomik, Aksesin në shërbime; Kujdesi social; Mjedis natyror; Mirëqeverisja dhe Pjesëmarrjen e publikut në Qeverisje.

INTEGRIMI

Bashkia Klos është një bashki me profil rural, por që me zhvillimin e Rrugës së Arbrit do të marrë një rendësi të veçantë. Objektivat e planit strategjik marrin parasysh transformimin dhe integrimin e ekosistemit ekzistues në atë të një ekosistemi me kompleks urban dhe rural, për t’iu përgjigjur nevojave të ardhshme. Infrastruktura është faktori kryesor për të siguruar një zhvillim progresiv të Bashkisë dhe për t’iu përgjigjur potencialit zhvillimor që do të mundësohet nga afërsia me metropolin.

RUAJTJA DHE ZHVILLIMI I TRADITES

Bashkia e Klosit është krenare për pasurinë e trashëgimisë historike dhe kulturore. **Zhvillimi i territorit të Bashkisë** do të bëhet duke vlerësuar dhe mbrojtur trashëgiminë historike të kullave dhe kalave, elementët ndërtimor dhe materialet lokale si element i rëndësishëm i identifikimit urban.

7 DREJTIMET E ZHVILLIMIT

Analiza e gjendjes ekzistuese është baza kryesore për hartimin e Vizionit, i cili më vete është një përmbledhje e të gjitha propozimeve që lidhen me drejtimit e zhvillimit, objektivat strategjike, e të tjerat me radhë.

Vizioni dhe strategjia përcaktojnë drejtimit e zhvillimit që do të ketë Bashkia e Klosit, konkretizuar në një plan veprimi. Por gjithsesi ky **Plan Veprimi nuk shteron mundësinë e propozimit ose zhvillimit të projekteve, programeve apo objektivave të reja shtesë** për realizimin e Vizionit. Përkundrazi, plani është i nevojshëm që të plotësohet sipas nevojave konkrete të cilat mund të lindin jashtë parashikimeve të tij. Në procesin e planifikimit, emergjencat e paparashikuara duhet të konstatohen, rivlerësohen në lidhje me planin, të bëhen rregullimet e nevojshme sipas udhëzimeve ligjore të planifikimit nëse është nevojë, dhe të implementohen masat e nevojshme që duhen marrë.

Dokumenti i PPV-së duhet të kuptohet si një mjet **orientues, jo garantues i zhvillimit**, i cili ndihmon organet e qeverisjes vendore për t'u përqafuar me nevojat lokale për zhvillim dhe për të orientuar potencialet investuese vendore përmes një platforme të përbashkët me qytetarët, që është vetë dokumenti dhe instrumentet që dalin në funksion të tij. Ndërkohë, për aplikimin e efektshëm të propozimeve të planit në territor, është i domosdoshëm **verifikimi konkret i të dhënave të detyrueshme ligjore dhe të planit, me qëllim afrimin e tyre me gjendjen ekzistuese në vend, si dhe konsultim të vazhdueshëm mes grupeve që preken përpara çdo vendim-marrjeje.**

Rregullorja e Planifikimit të Territorit, në bazë të V.K.M. nr.671 të datës 29.07.2015, përcakton nevojën e formulimit të drejtimeve të zhvillimit të territorit të bashkisë. Këto drejtime janë specifike për fushën që mbulojnë, orientuese për të gjitha fazat e mëtejshme të planit. Drejtimet e zhvillimit përfshijnë disa disiplina dhe përcaktojnë bazën në të cilën do të orientohet formulimi politikave urbane, lidhja e objektivave me programet, përparësia për projekte të zhvillimit, e të tjera. Për Bashkinë e Klosit drejtimet e zhvillimit të territorit janë tre industria, turizmi dhe bujqësia e cila është edhe si një hub grumbullimi. Këto drejtime zhvillimi marrin shkas nga Plani i Përgjithshëm Kombëtar i cili e specializon rajonin Dibër-Klos-Bulqizë në nxjerrjen dhe përpunimin e pasurive minerare si dhe në zhvillimin e industrisë e teknologjisë përpunuese.



7.1 Industria

Krahinat e Matit dhe Martaneshit janë të njohura për pasuritë e mëdha industriale që zotërojnë. Veçanërisht pas viteve '50, në Mat morën zhvillim të vullshëm investimet në industrinë e kromit, energjetikë, mekanikën bujqësore, etj. Rezervat e Kromit në rajonin qendror të Shqipërisë përllogariten në 12 milion ton me më shumë se 38% Cr₂O₃

- në disa dhjetëra milion ton rezervat prognoze në oksid kromi,
- në disa dhjetëra milion m³, rezervat në mermerë e gëlqerore të mermerizuar,
- gëlqerore pllakore,
- argjila industriale,
- materiale ndërtimi,

Duhet theksuar, se 90% e pasurive që përmenden ndodhen në skajin jugor dhe lindor të luginës së Matit, vetëm 10-20km nga porta e qafe Murrizës dhe vetëm 40 – 60 km nga metropoli Tirane-Durrës. Vendburimet kryesore të kromit ndodhen në Shkallë–Qafe Burreli-Manazdre, Batër-Lugu i Gjatë-Fushe Lope-Theken (Martanesh), por dhe rezervat gjeologjike prognoze të përllogaritura nga specialistët e fushës, ndodhen afër dhe për rreth këtyre vendburimeve të njohura.

Potencialet e industrisë minerale do të rriteshin shumë me zhvillimin e rrugës së Arbrit. Kjo rrugë mund të aktivizojë 26 vendburime minerale, të cilat shtrihen brenda pellgut të kësaj autostrade, që sot janë të pashfrytëzueshme, por që në total mund dhe duhet të shfrytëzohen në kuadrin e 100 minierave, shumë afër, afër dhe jo shumë larg kësaj autostrade; mund të sillte në interes aktivizimin e mbi 80 fabrikave e uzinave të Maqedonisë e të Preshevës që kërkojnë tregun Europian nëpërmjet porteve të Durrësit e Shëngjinit.

Ndërtimi i traverbankut 18 vjet pas braktisjes është një nga projektet e rëndësishme se veçantë për industrinë minerare. Kjo pasi i gjithë prodhimi i kromit në minierën e Bulqizës do të transportohet në Klos për përpunim, dhe prej aty drejt destinacioneve përkatëse.

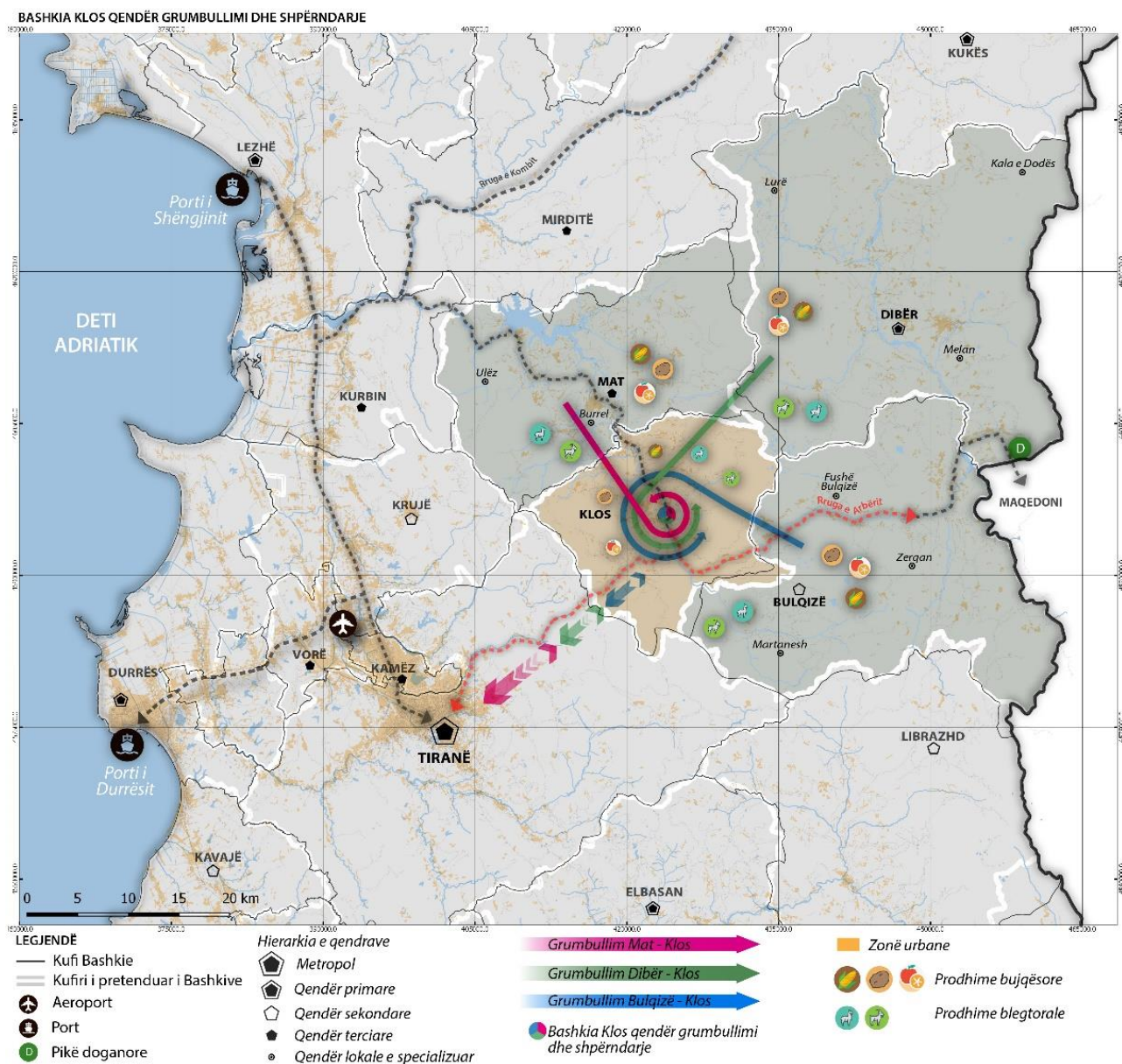
7.2 Qendra e grumbullimit të produkteve bujqësore (agro – hub)

Zona e Matit ku përfshihet edhe Klosi është një pol i rëndësishëm bujqësor, sidomos në prodhimin e perimeve, patates dhe vreshtave dhe me pak të frutorëve. Në veçanti zona e Klosit ka potencial të zërë një përqindje të konsiderueshme të këtij prodhimi. Shumëllojshmëria e kulturave bujqësore, që siguron zona e bashkisë së Klosit, i detyrohet vendndodhjes dhe klimës së saj. Sa i përket prodhimit blegtoral, mesatarja është me e ulët se ajo kombëtare, por zona e Klosit, sidomos Nj.A. Xibër dhe Gurrë ka potencial në prodhimet blegtorale sidomos të gjedhëve.

Duke i shtuar dhe pozicionin gjeografik, me zhvillimin e zona e Klosit ka potencial të zhvillohet në zonat me konkurrese në rajon dhe më gjerë për sa i përket prodhimeve bujqësore dhe blegtorale. Klosi duke qenë kufitare me Tiranën ka nevojë të ketë akses në “tregun” e Tiranës, akses i cili aktualisht mungon. Prandaj dhe drejtimi i zhvillimit të bujqësisë dhe blegtorisë në Klos duhet të mendohet në formën e një “hub”-i për grumbullim dhe shpërndarjen për një zhvillim të harmonizuar të burimeve dhe produkteve në drejtim të Tiranës dhe jo vetëm. Gjithashtu përqendrimi i këtij hubi në Klos do të krijonte një gravitet ekonomik të bashkisë në qytetin e Klosit.

Ky hub do të ndihmohet nga fasilitetet dhe shërbimet në magazinim dhe grumbullim, të përqendruara në qytetin e Klosit. Rruga e Arbrit dhe stacioni hekurudhor për arsye të traverbankut, krijon kushtet optimale për transportimin e të mirave bujqësore si në perëndim (Tiranës) ashtu dhe në lindje (drejt Maqedonisë). Një situatë e tillë ekonomike do të sillte një dendësim të pashmangshëm të qytetit të Klosit, sikurse ilustron hartën e mëposhtme.

Harta 7: Bashkia Klos, si një qendër grumbullim/shpërndarje në rajonin Lindor



7.3 Turizmi

Bashkia e Klosit ka vlera të veçanta turistike për shkak të terrenit malor, bukurisë natyrore, monumenteve historike dhe rëndësisë kulturore. Peizazhet e bukura malore dhe luginat e lumenjve dhe karakteristikat e tjera natyrore në afërsi të Tiranës ofrojnë një mundësi unike për turizmin. Një pjesë e këtij rajoni rekomandohet të përfshihet në Peizazhin e Mbrojtur të Malit Gropa dhe në Parkun Kombëtar të Malit të Dajtit. Bashkia Klos përmes planeve strategjike dhe programeve promovuese duhet të nxjerrë në pah këto vlera turistike. E njëjta gjë në lidhje për bukurinë e natyrës vlerësohet edhe nga qytetarët e bashkisë së Klosit, të cilët e kanë identifikuar ajrin e pastër, mjedisin natyror dhe klimën si tre pikat më të forta të zonës. Por një përqindje e konsiderueshme është skeptike për vlerat e turizmit në Bashkinë Klos, duke thënë "këtu nuk ka asgjë", e cila duhet përmirësuar në të ardhmen.

Turizmi duhet gjithashtu të përqendrohet në liqenet glaciale, veçanërisht ato të Balgjajt. Në vizionin e bashkisë, këto veçori të natyrës janë të një rëndësie të veçantë dhe identifikohen me vlerat dhe potencialin turistik. Aktualisht, kjo zonë nuk është e mbrojtur, por në vizionin për bashkinë, është propozuar që kjo zonë të kthehet në të tillë. Zona e mbrojtur do të përfshinte shtigje për hiking dhe përmirësime në habitatin e kafshëve të egra nga rruga kombëtare e Tiranës-Dibër dhe nëpër fshatin Suç në liqenet e Balgjajt dhe potencialisht në jug të Peizazhit të Mbrojtur të Malit Gropa.

Këto vlera, së bashku me ushqimin tradicional të zonës së Mat / Klos, bazuar në mish dhe perime, rrit mundësinë për zhvillimin e ekoturizmit. Gjithashtu, prania e urave veneciane, bukuria natyrore e kodrave Xibër dhe Petralbë, varret

arkeologjike të qytetërimeve ilire dhe strukturat e Kullës ofrojnë një mundësi për të zhvilluar dhe për të nxjerrë në pah ikonat kulturore.

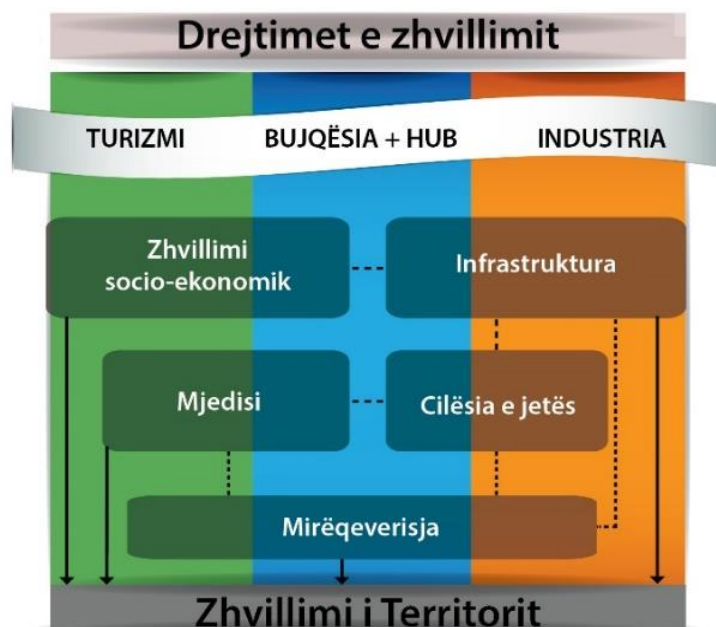
Për më tepër, pozicioni gjeografik i shumë prej këtyre karakteristikave kulturore të rëndësishme do të jetë përgjatë rrugës së propozuar Arbrit ose afër aksit kombëtar, kështu thjesht përmirësimi dhe rehabilitimi i qasjes do të ndryshonte ndjeshëm situatën aktuale.

Disa shërbime dhe objekte janë të nevojshme në qytetin e Klosit për të përmirësuar dhe rritur cilësinë e jetës, sidomos aspektin kulturor. Për shembull, qyteti i Klos aktualisht nuk ka parqe, zona rekreative apo objekte sportive. PPV identifikoi dy zona të gjelbra në kufirin lindor të qytetit dhe në anën perëndimore të lumit. Këto dy parqe do të ofrojnë mundësi rekreative. (përfshin një hartë për të treguar vendndodhjen e parqeve). Gjithashtu të përfshira në projektet e ardhshme janë një stadium qytet, një muze dhe një amfiteatër për të shtuar në gjallërinë e aktiviteteve kulturore të qytetit të Klos.

8 DIMENSIONET URBANE TE ZHVILLIMIT

Për të pasur një qasje sa më gjithëpërfshirëse në organizimin e nevojave për ndërhyrje, dhe në të njëjtën kohë për t'i administruar sa më mirë me drejtimit kryesore të zhvillimit, është shfrytëzuar koncepti i “**dimensionit urban**”, të cilat përcaktohen nga drejtimit e zhvillimit dhe rezultatet e analizës . Për bashkinë e Klosit grupi i ekspertëve hartues ka përcaktuar 5 Dimensione urbane për të ndihmuar në kategorizimin e mundësive dhe problematikave të territorit. Dimensionet e zhvillimit për Bashkinë Klos janë:

- Infrastruktura
- Zhvillimi Socio Ekonomik
- Cilësia e Jetës
- Mirëqeverisja
- Mjedisi



Secili nga këto dimensione përbëhet nga objektivat strategjike përkatëse dhe për secilën prej tyre janë hartuar programet dhe projektet përkatëse. Rritja e rëndësisë ekonomike të Bashkisë së Klosit, nëpërmjet mbështetjes për zhvillimin e bujqësisë, blegtorisë, turizmit (malor, historik-kulturor, agroturizmit), duke respektuar ekuilibrat mjedisore. Në këtë kuadër është e rëndësishme që Bashkia të hartojë disa projekte strategjike, dhe jo të limitohet në investimi në fusha të caktuara.

Synimi do të jetë që Qyteti i Klosit të marrë dëndësinë e nevojshme nëpërmjet një procesi urbanizimi që do të vijë edhe si pasojë e investimeve për zhvillim ekonomik të kësaj qendre (ndërtimi i tregut, përfundimi i traverbankut, ndërtimi i zonës ekonomike për magazinim, frigoriferim dhe përpunim, segmenti i rrugës së Arbrit etj.

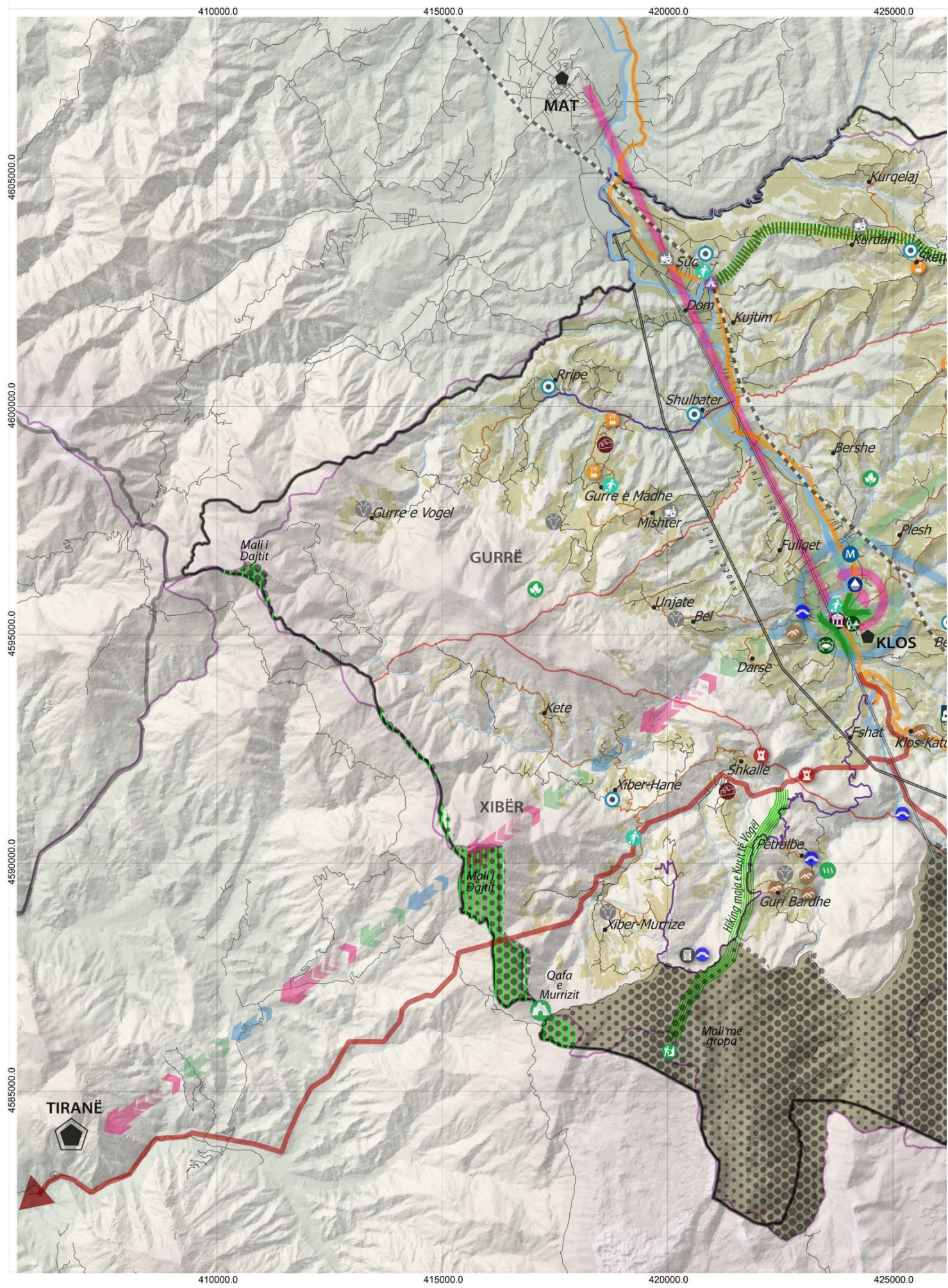
Duke konsideruar profilizimin e kësaj bashkie me parametra të ngjashëm si Bashkitë e tjera rreth e rrotull, pritshmëritë janë që popullsia e Qytetit të Klosit minimalisht të dyfishohet dhe maksimalisht të katërfishohet në 15 vitet e

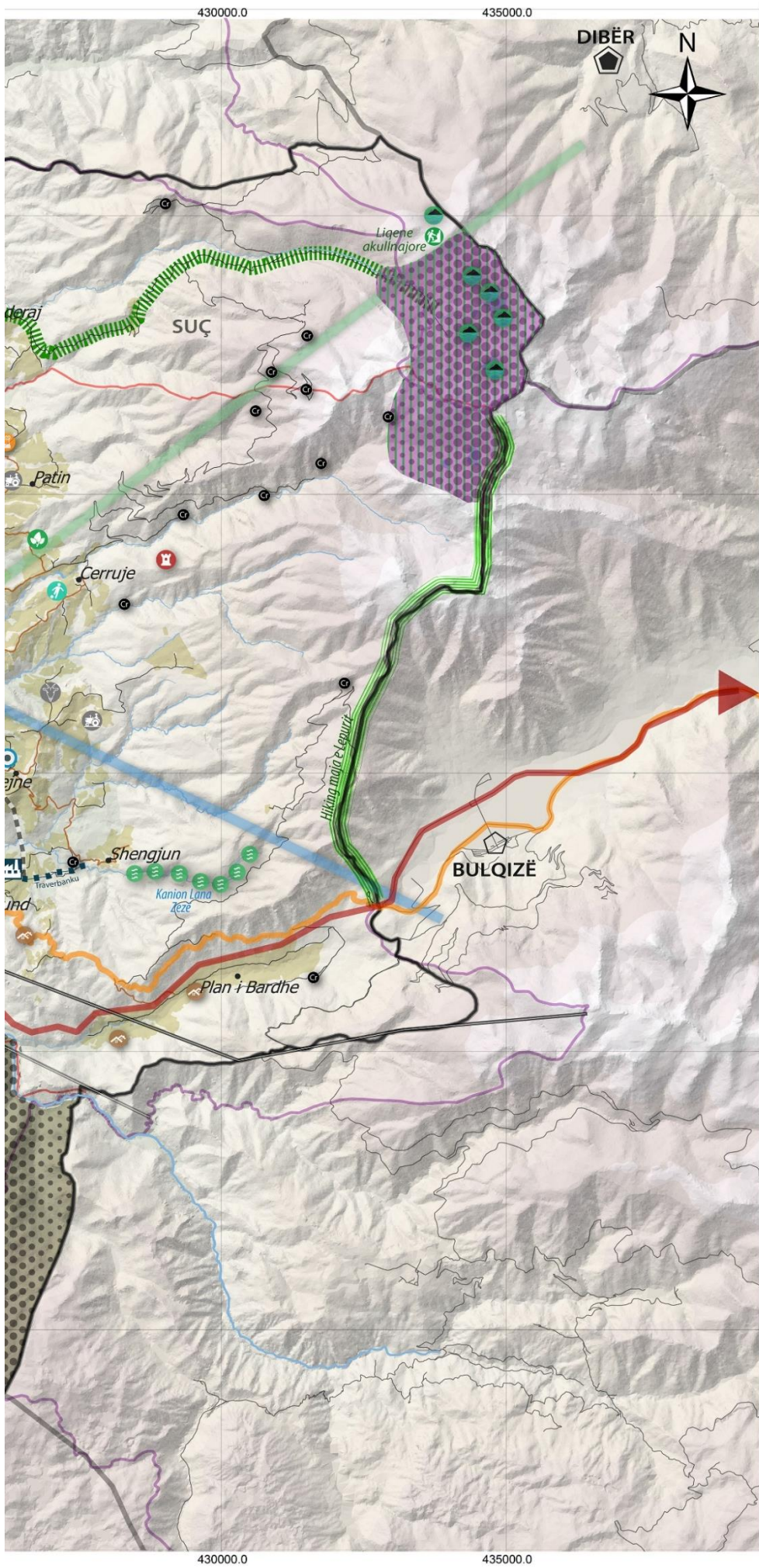
ardhshme duke arritur një raport 40-60 (Urbane- Rural). Pikërisht për këtë arsye PPV duhet te parashikojë zgjerim të vijës urbane të qytetit dhe të orientojë këtë zhvillim për 15 vitet e ardhshme.

Kjo është në përputhje me objektivat strategjike përkatëse dhe programet dhe projektet e hartuara me qëllim rritjen e rëndësisë ekonomike të Komunës së Klosit. Kjo rritje e popullsisë do të mbështetet nga zhvillimi i një qendre bujqësore, turizmi (peizazhi malor, vendet historike, ikonat kulturore, agroturizmi) dhe minierat.

Harta 8: Harta e Përgjithshme e Vizionit të Bashkisë Klos (faqja tjetër)

(Lënë bosh qëllimisht)





- Metropol
- Qendër primare
- Qendër sekondare
- Qendër terciare
- Sistem bujqësor
- Sistem ujqor
- B-Rrugë interurbane kryesore
- C-Rrugë interurbane dytësore
- D-Rrugë urbane kryesore
- E-Rrugë urbane dytësore
- F-Rrugë urbane tretësore
- F1-Rrugë lokale urbane
- Rruga e Arbërit
- Hekurudha e propozuar
- Kufiri i Njesive Administrative
- Kufiri i pretenduar
- Kufiri i Bashkisë Klos
- Kufiri i Bashkive

- Kanion
- Burim ujqor
- Grup drurësh
- Liqene akullnajore
- Qafa e Murrizit
- Rrjeti ekologjik
- Rrjeti emerald
- Zonë e mbrojtur
- Zonë e mbrojtur e prozuar
- Itinerar peizazhistik
- Itinerar hiking
- Brezi i gjelbër i qytetit
- Linjat e tensionit të lartë
- Linja 110kv
- Linja 220kv
- Qendër kulturore e propozuar
- Banesë tradicionale
- Kullë
- Kala
- Rrënojat e kishës dhe varri monumental i Suçit
- Urë antike
- Kalldrëm i vjetër
- Klosi hub grumbullimi dhe shpërndarje
- Grumbullim Mat - Klos
- Grumbullim Bulqizë - Klos
- Grumbullim Dibër - Klos

- Ambjente sportive dhe qendra komunitare
- Qendra (piaza) e fshatit
- Sistemimi dhe zhvendosja e tregut të qytetit
- Zonë për zhvillimin e bujqësisë
- Zonë për zhvillimin e blegtorisë
- Pikë grumbullimi për produkte blegtoriale
- Zonë për zhvillimin turizmit malor
- Zonë minerare e pasur me krom
- Fabrika e pasurimit të kromit
- Gjurma e Traverbankut
- Impianti i trajtimit të ujrave të zeza
- Stadiumi i propozuar
- Stacioni multimodal i propozuar

9 OBJEKTIVAT STRATEGJIKE PER SECILIN DIMENSION

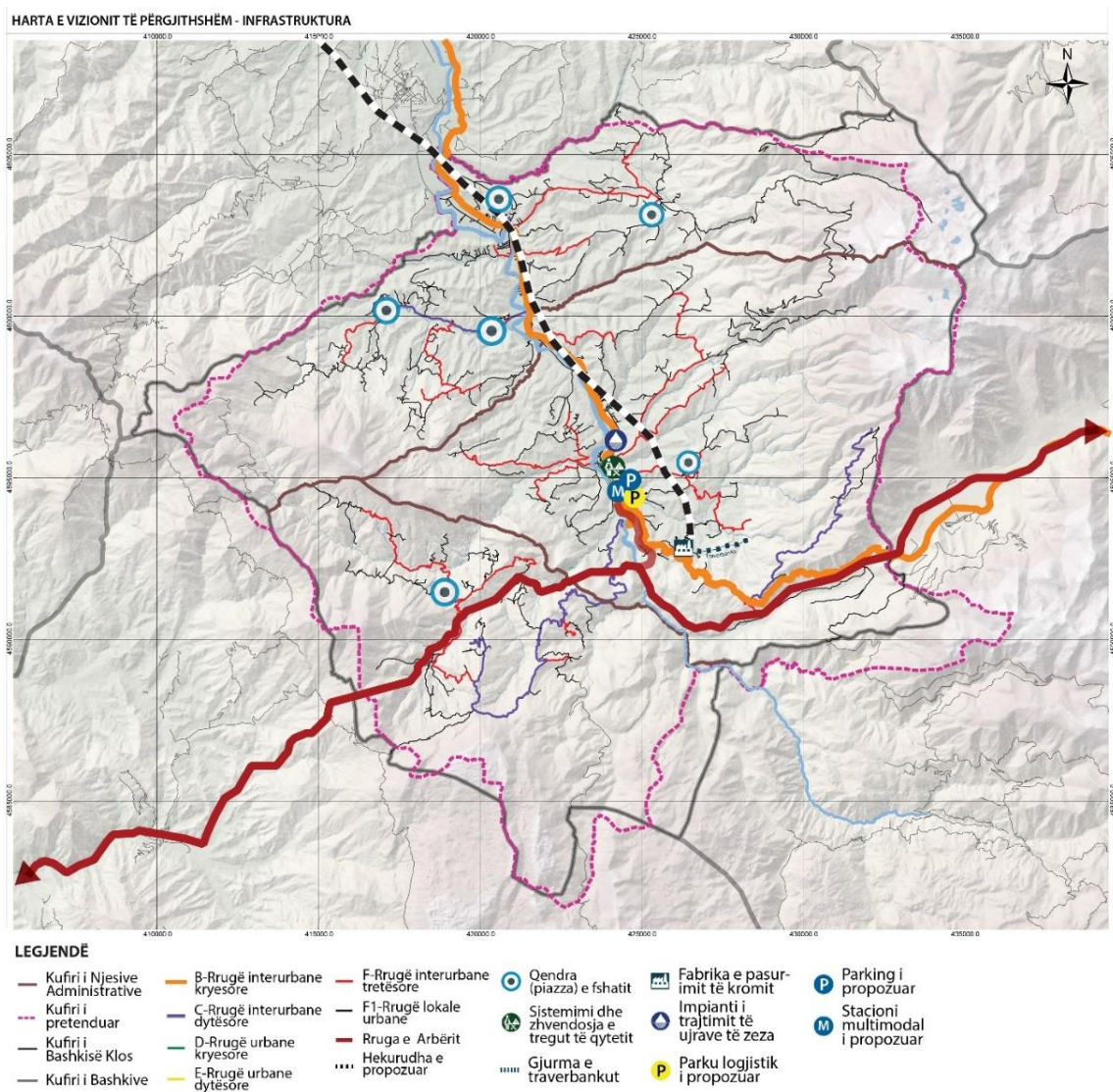
9.1 Dimensioni i Infrastrukturës

Për të arritur zhvillimin e harmonizuar ekonomik, njohjen e bukurisë natyrore dhe burimeve historike të zonës "verilindore" (Mat-Mirdita-Bulqizë-Dibër-Krastë-Martanesh), është e rëndësishme të implementohet lidhja në / nga zona metropolitane "Tiranë -Durrës ". Të gjithë sektori tjetër ekonomik, janë shumë të varur nga zhvillimi i infrastrukturës, dhe më shumë nga rruga Arbri. Në anketën qytetare banorët shprehen nivele jashtëzakonisht të ulëta të kënaqësisë në lidhje me infrastrukturën, një çështje që ata vënë mbi papunësinë dhe varfërinë.

Objektivat strategjike në infrastrukturë synojnë ta transformojnë komunën në një qendër bujqësore dhe të lehtësojnë lidhjen mes Klosit dhe zonave rurale të saj, dhe veçanërisht rajonit lindor me Tiranën dhe në vijim me rajonin perëndimor. Kjo kërkon transformimin e sistemit të infrastrukturës, për të cilën ne propozojmë tre objektiva strategjike kryesore dhe disa programe për secilën prej tyre. Programi zhvillohet më tej në projekte, të cilat klasifikohen sipas kriterëve prioritarë dhe kostove, më të detajuara më tutje në këtë seksion. Objektivat kryesore strategjike për infrastrukturën janë në Përmirësimi i Rrugëve, Krijimi i Qendrave për Njësitë Administrative dhe Përmirësimi i Infrastrukturës për Arsimin dhe Shëndetin.

1. **Përmirësimi i infrastrukturës rrugore** është adresuar në 4 programe, me qëllimin e përmirësimit të 1) rrugëve, 2) furnizimit me ujë dhe kanalizimeve, 3) infrastrukturës shëndetësore dhe arsimore, 4) infrastrukturën lidhëse në atraksione turistike. Qasja kryesore për të adresuar këtë objektiv është vendosja e prioritetëve të hierarkisë, duke filluar nga qyteti i Klosit, lidhja e tij me Rrugën e Arbrit (5 km) dhe duke shkuar më tutje në zonat rurale, duke i dhënë përparësi lidhjes midis qytetit të Klos dhe qendrës së njësive administrative dhe kështu në zonat rurale me Njësinë Administrative. PPV-ja gjithashtu propozon një park logjistik, stacion Multimodal dhe parking publik për të krijuar një lidhje më të mirë brenda komunës.

Harta 9: Harta e Përgjithshme e Infrastrukturës



- Sheshet për Njësitë Administrative:** ky program propozohet me qëllimin e krijimit të hapësirave të hapura publike dhe zonës rekreative, përmirësimi i formës urbane dhe përcaktimi i zonës së gravitetit publik në qendrën e njësive administrative. Sheshi do të ofrojë hapësirë bazike rekreative për fëmijët dhe të rinjtë me një shesh lojrash dhe fushë sportive dhe hapësira për këmbësoret. Qendra do të shërbejë komunitetit si një hapësirë multifunkionale për takime, zonë pushimi dhe vend për të organizuar programe të ndryshme të ngjarjeve. Ky shesh do të përfshijë elementë urbanë si: stola, ndriçim, gjelbërim, matkete etj. Infografikët e mëposhtëm pasqyrojnë skemën e orientimit të përgjithshëm.

Figura 3: Infografik i qendrës së njësive administrative

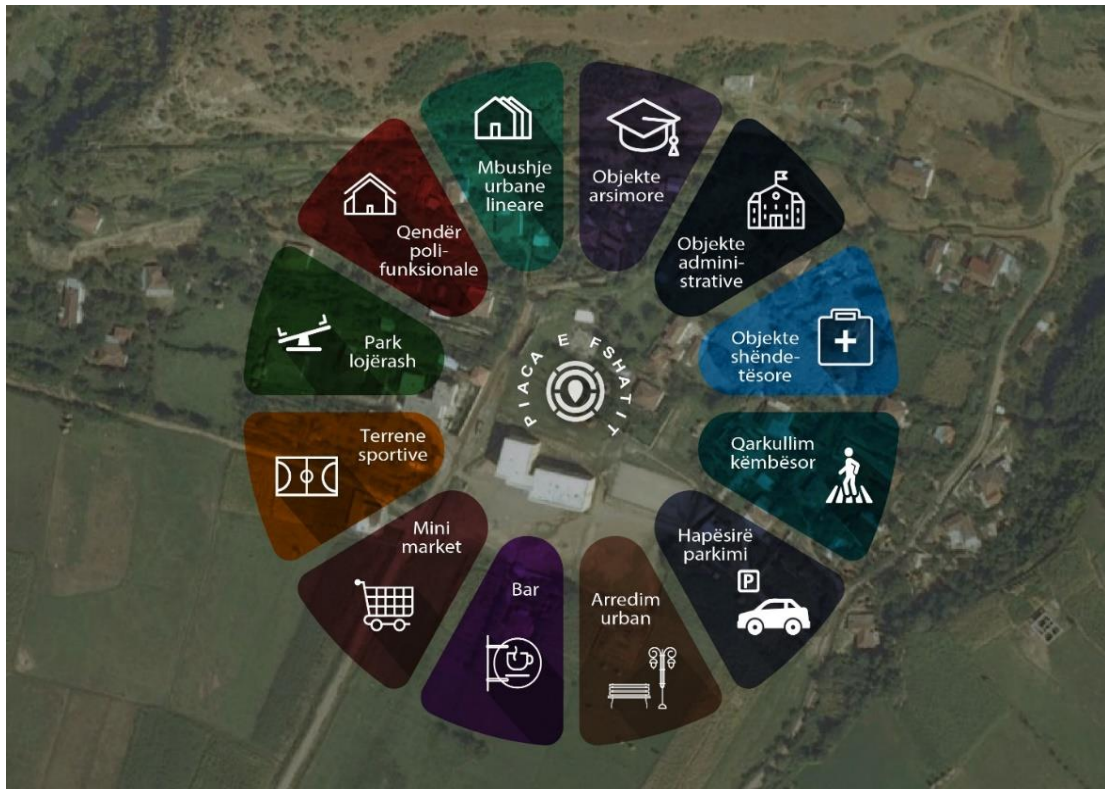
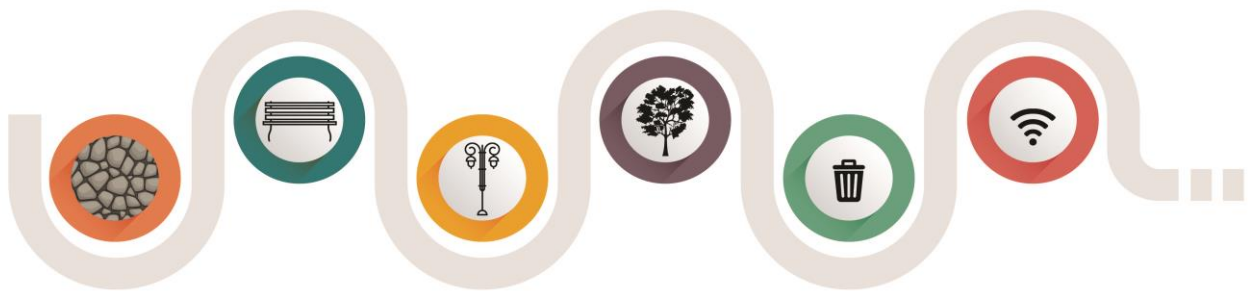


Figura 4: Infografik i qendrës së njësive administrative



Projekti pilot ku kemi zbatuar të gjitha elementet e mësipërme është në Fshatin Suç në njësinë administrative Suç. Ne pamë mundësinë më të mirë pranë shkollës fillore. Përveç fushës së sportit, të cilat janë propozuar për çdo institucion arsimor, lehtë mund të shtohet një rrugë për këmbësorë, me shesh lojërash për fëmijë dhe një shesh të komunitetit. Më vonë, ky shesh mund të ofrojë shërbime dhe pajisje të tjera si bare, tregje dhe mund të shërbejë si një hapësirë e përbashkët për komunitetin.

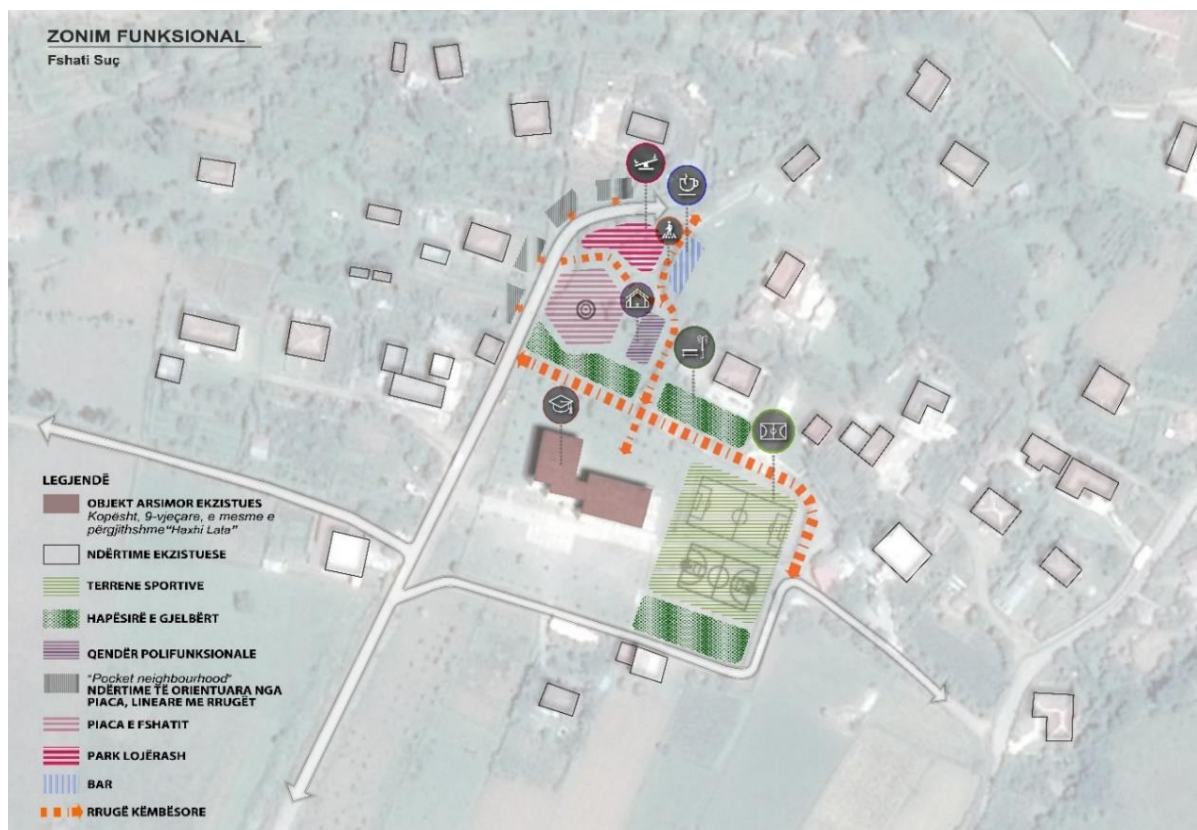


Figura 5: Pamje e Sheshit të Fshatit Suç



3. **Përmirësimi i infrastrukturës arsimore dhe shëndetësore:** Ndonëse territori administrativ është i mbuluar mirë me këto shërbime duke u bazuar tek rrezja e shërbimit, në shumë prej tyre (sidomos në Xiber dhe Gurrë) është e nevojshme rindërtimi dhe rehabilitimi pasi ato janë jashtë çdo standardi dhe nuk mund të ofrojnë shërbime të përshtatshme. Infrastruktura arsimore dhe shëndetësore është nën përgjegjësinë e bashkisë dhe është përgjegjësia e saj për t'i mbikëqyrur ata në mënyrë që të ofrojnë shërbime më të mira publike për qytetarët e saj.

9.2 Dimensi i Socio – Ekonomik

Aktualisht situata socio-ekonomike nuk është shumë optimiste me një përqindje të lartë të varfërisë dhe papunësisë. Në anketën qytetare, 71% e banorëve deklaruan se nuk janë në gjendje të gjejnë punë në zonën e tyre. Prandaj, është e rëndësishme që të zhvillohen programe dhe projekte për të tërhequr investime nga investitorë të tjerë, përtej Klostit, nga qeveria qendrore ose nga donatorët e huaj dhe programet për zhvillimin e disa sektorëve ekonomikë. Qëllimi është të transformojë bashkinë në një qendër bujqësore, përmirësimin e industrisë minerare përmes përpunimit të mineraleve dhe t'i japë qytetit vitalitetin e ekonomisë së zhdukur. Objektivat strategjike për këtë dimension përfshijnë:

1. **Rritja e potencialit të Komunës së Klostit** për të tërhequr investime të huaja duke krijuar një klimë investimi të favorshme.

2. **Rritja dhe forcimi i kuadrit institucional dhe infrastrukturor për zhvillimin e qendrës bujqësore dhe përpunimit të bagëtive për të nxitur zhvillimin ekonomik.**
3. **Promovimi i një turizmi shumëdimensional**

Këto objektiva strategjike mund të arrihen përmes disa politikave si tërheqja e investitorëve të huaj duke krijuar një klimë të mirë për investime, stimuluar e punësimin sidomos për bizneset vendore dhe menaxhimin e mirë të aseteve të bashkisë. Bashkia duhet të luajë rolin e një aktori të institucioneve lokale dhe të japë mbështetje përmes granteve të vogla në stimulimin e tyre, veçanërisht në fushat me potencialin më të madh për komunën. Një turizëm shumëdimensional patjetër do të ndihmojë bizneset dhe ekonominë lokale, prandaj është e rëndësishme që bashkia të promovojë vlerat e saj natyrore dhe kulturore përmes një programi të mirë.

9.3 Dimensioni i cilësisë së jetës

Cilësia e jetës përmirësohet kur shërbimet publike janë të aksesueshme dhe ofrohen me cilësi të lartë. Bashkia e Klosit, si një bashki e re e krijuar pas Reformës Administrative të 2015 ka nevojë të përmirësojë aksesin e shumë shërbimeve. Objektivat strategjike synojnë të zhvillojnë kuadrin fizik dhe burimet lokale për kulturën, sportin, pjesëmarrjen e komunitetit, zhvillimin e të rinjve dhe kujdesin social. Aktualisht, kënaqësia e qytetarëve nuk është pozitive sepse në sondazhin e qytetarëve, një përqindje e konsiderueshme e konsiderojnë Klosin si një vend tepër të vështirë për të jetuar, për të rritur fëmijët, ose për të punuar. Megjithatë, qytetarët e vlerësojnë komunitetin tyre si mikpritës dhe human me ajër të pastër dhe klimë të shëndetshme. Me investimet e përshtatshme, cilësia e jetës do të përmirësohet ndjeshëm. Objektivat kryesore strategjike për këtë dimension janë:

1. **Përmirësimi i aktiviteteve kulturore dhe sociale** dhe lehtësirave për komunitetin, dhe veçanërisht për ata në nevojë.
2. **Përmirësimi dhe zhvillimi i infrastrukturës** së përshtatshme për aktivitetet sportive si përgjigje ndaj kërkesave në rritje të komunitetit për hapësira publike të hapura duke u fokusuar veçanërisht tek të rinjtë.
3. **Përmirësimi i përdorimit dhe efikasitetit të kujdesit social** për qytetarët.

Këto objektiva strategjike mund të arrihen përmes një programi të mirë kulturor dhe sportiv, duke siguruar aksesin dhe përfshirjen e duhur. Një qendër kulturore, një bibliotekë e re publike, një amfiteatër dhe një qendër e kujdesit social do të adresojnë nevojat e qytetarëve dhe do të përmirësojnë frymën e komunitetit. Rehabilitimi i fushave sportive dhe një muze i ri në qytetin e Klosit do të jenë të mjaftueshme për fëmijët dhe të rinjtë për të praktikuar sporte dhe për të jetuar një jetë më të shëndetshme.

9.4 Dimensioni i mirëqeverisjes

Qeverisja e mirë do të rrisë kapacitetin e bashkisë së Klosit për të menaxhuar me efikasitet burimet e saj dhe për të zbatuar politika të përshtatshme, të përgjegjshme dhe gjithëpërfshirëse. Kjo do të përfshinte përfshirjen demokratike të qytetarëve për të siguruar shërbime të qëndrueshme për qytetarët e Klosit. Strategjia e zhvillimit rajonal u ofron individëve dhe bizneseve mundësinë për të shfrytëzuar burimet natyrore dhe për tu zhvilluar ekonomikisht. Është e rëndësishme që Bashkia Klos të përdorë vizionin e turizmit në politikat dhe strategjitë afatgjata. Objektivat strategjike në këtë dimension përfshijnë:

1. **Transparenca në proceset qeveritare dhe veprimet** e ndërmarra nga departamentet bashkiake. Transparenca do të sigurojë përfshirjen e qytetarëve, qasjen në informata dhe do të sigurojë që ky proces të kuptohet lehtësisht nga publiku.
2. **E drejta mbi informacionit** dhe garantimi i drejtësisë administrative.
3. **Llogaridhënia në vendimmarrje** për të vërtetuar dhe përmirësuar shërbimet dhe menaxhimin financiar në Komunën Klos.
4. **Pjesëmarrja e qytetarëve** me një rol në procesin e vendimmarrjes.

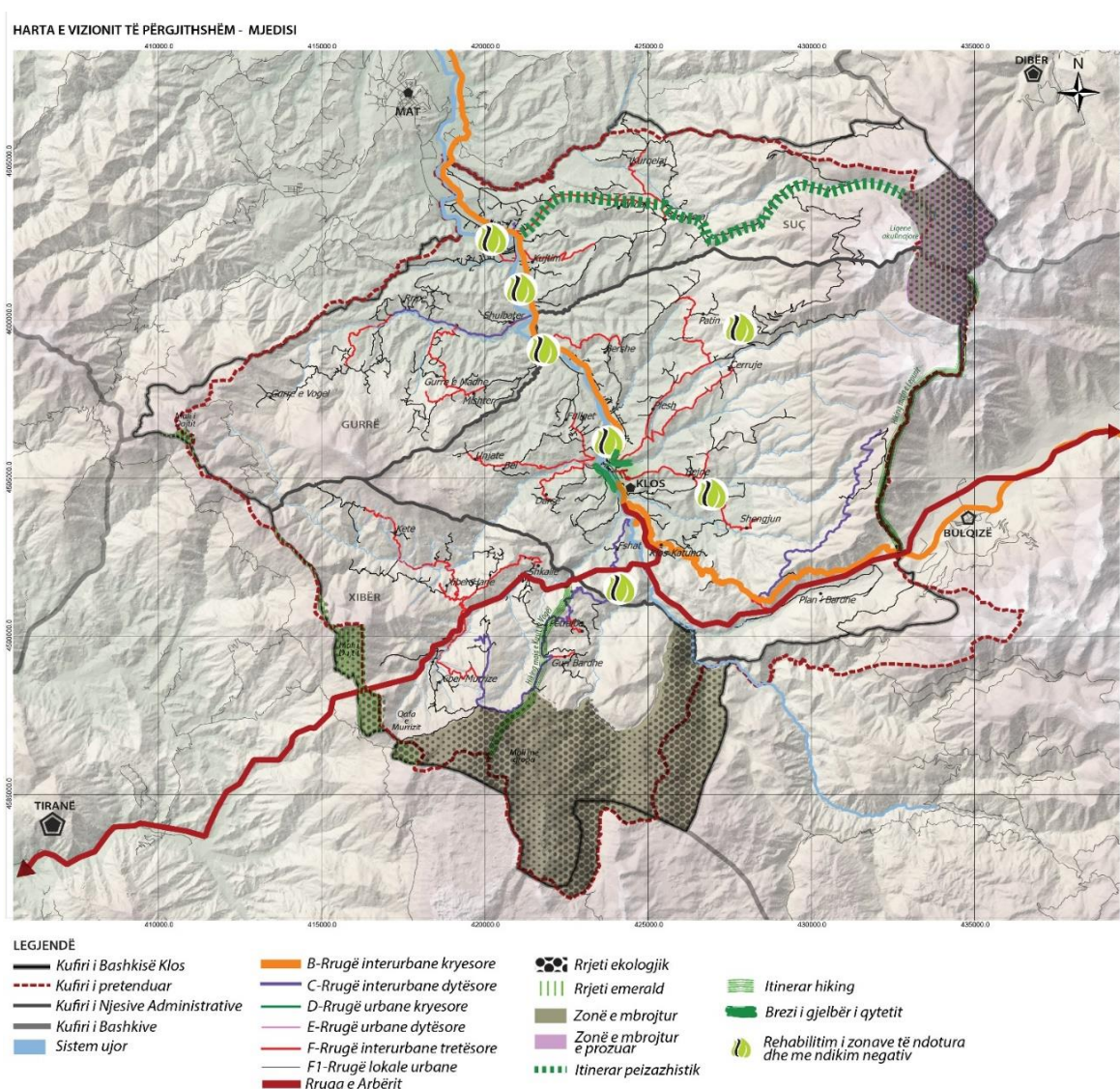
9.5 Mjedisi

Ndërgjegjësimi mjedisor është para së gjithash një domosdoshmëri pasi bashkia nuk ka mjaftueshëm planë në lidhje me këtë temë: as plan të menaxhimit të mbeturinave dhe as ndonjë program lidhur me mbrojtjen apo ruajtjen e

mjedisit. Mbrojtja e mjedisit ndahet sipas llojit të mjedisit: tokës, ujit dhe kafshëve të egra. Objektivat strategjike për të përmirësuar këtë dimension përfshijnë:

1. **Përmirësimi i shërbimeve të depozitimit të mbeturinave** përmes rehabilitimit të vend depozitimit, menaxhimit dhe monitorimin e pikave të grumbullimit, si dhe zbatimin e programeve të riciklmit, ripërdorimit dhe dekompozimit.
2. **Përmirësimi i cilësisë së ujit** përmes një trajtimi të ujërave të zeza për ujërat e zeza urbane nga zonat e banuara (qytete / fshatra) dhe industria.
3. **Trajtimi i mbeturinave** urbane dhe industriale jo-biodegraduese dhe të biodegradueshme nga industria ushqimore dhe operacionet minerare.
4. **Parandalimi dhe reduktimi i dëmit mjedisor** me miratimin e një Plani të Mbrojtjes së Mjedisit për të rregulluar ekspozimin ndaj rreziqeve të shëndetit mjedisor për njerëzit dhe kafshë të egra.
5. **Caktimi i disa zonave të ndjeshme** mjedisore për të mbrojtur karakteristikat e brishtë të mjedisit natyror dhe habitatin e rrallë dhe kafshë të egra.

Harta 11: Harta e dimensionit te mjedisit



9.6 Fazat e Implementimit

Secili nga objektivat strategjike të përmendura më lart, përfshin disa projekte për të përmbushur qëllimin. Këto projekte janë të kuantifikuara dhe prioritare të bazuara në disa faktorë që përfaqësojnë një koeficient. Shuma totale e pikave do të japë prioritet të duhur për çdo projekt, që duhet të merret parasysh nga komuna.

OS.1: Zhvillimi dhe rehabilitimi i sistemit te infrastruktures	P. 2: Permiresimi i istemeve te transportit	9. Ndertimi rruga e Xiber Murrize me akses lidhjeje ne rrugen e Arbrit	490,000,000	Km linear të rehabilituar/shtruar	4	5	4	4	4	5	5	5	4.45
		10. Projektim rruga e qafe Shkalles	28,000,000	Km linear të rehabilituar/shtruar	4	4	4	3	4	5	4	4	3.90
		1. Ndertimi I nje stacioni te autobuseve dhe fugonave ne Klos	70,000,000	Nr. i udhëtarëve	4	4	5	3	4	4	3	3	3.80
		2. Hapje aksesesh rrugore ne bashkise Klos	140,000,000	Km linear të rehabilituar/shtruar	5	4	4	3	4	4	4	4	4.00
		3. Hapje aksesesh rrugore ne Njesine xiber	140,000,000	Km linear të rehabilituar/shtruar	5	4	3	3	4	4	4	4	3.85
	P. 3: Ujesjelles kanalizime	1. Perfundimi I sistemit te ujit te pijshem per Klosin.	4,000,000	Kapaciteti i furnizimit me ujë të pijshëm	5	5	5	4	5	5	4	5	4.75
		2. Ndertimi i impiantit e purifikimit te ujerave te zeza per qytetin e Klosit			3	3	4	3	4	4	3	3	3.30
		3. Ndertimi I ujesjellesve te rinj per NJA Gurre dhe Xiber.	2,820,277	Kapaciteti i furnizimit me ujë të pijshëm	5	5	4	4	5	5	4	4	4.50
		4. Rehabilitimi I ujesjellsave ekzistues ne Klos dhe Nj.A. Suc	1,000,000	Kapaciteti i furnizimit me ujë të pijshëm	5	5	4	4	5	5	4	5	4.60
		4.a. Ndertim ujesjellesi lugina lgj.Dalti deri tek lagja Muçaj -Gjini	2,820,277	Kapaciteti i furnizimit me ujë të pijshëm	4	4	4	4	5	5	4	5	4.25
4.b. Projekti ujesjellesi lugina e Klosit lgj. Dalti - Ura e deges		540,000	Kapaciteti i furnizimit me ujë të pijshëm	4	4	4	4	5	5	4	4	4.15	
4.c. Projekti ujesjellesi te perroi I lopes		700,000	Kapaciteti i furnizimit me ujë të pijshëm	4	4	4	4	5	5	4	4	4.15	
5. Projekti i instalimit te modelit te trajtimit te ujerave te zeza ne fshatra - Lagunazh Natyror				3	4	3	3	4	4	4	4	3.55	
6. Pastrimi dhe rehabilitmi I kanaleve vaditese		3,060,737	Kapaciteti I kanaleve vaditëse	4	5	5	5	5	5	4	5	4.75	
6.a. Projektim /rikonstrukcion kanale vaditese Fsh.ceruje,fsh.Rripe,Fsh.Fshat		1,500,000	Kapaciteti I kanaleve vaditëse	4	5	4	5	5	5	5	4	4.60	

OS.2 Qendrat e Njesive Administr	P. 4: Infrastruktura e zonave atraktive per turizmin	6.b. Rikonstruksion kanali Fullqet (Sifonet)	3,000,000	Kapaciteti I kanaleve vaditëse	4	5	4	5	5	5	5	4	4.60
		6.c. Ndertim kanale kullues ne Lagjen Kuka Suç	1,360,465		4	5	4	5	5	5	5	4	4.60
		6.d. Rikonstruksion kanale vaditese	2,000,000	Kapaciteti I kanaleve vaditëse	3	4	4	4	5	5	4	4	4.00
		6.e. Blerje tubash per kanale vaditese	4,598,000	Kapaciteti I kanaleve vaditëse	3	4	4	4	5	5	4	4	4.00
		7. Ujembledhes per fermeret per te evituar temperature e ulet te ujit Suc Klos.			4	4	4	5	5	4	4	4	4.25
		8. Trajtim I detyruar I ujerave te ndotura per cdo industri. Identifikimi dhe verifikimi I trajtimit te ujerave nga fabrika dhe perdorimi industrial.			3	4	4	3	4	4	3	3	3.50
		9. Dige ne Liqenet Balgjaj	1,410,380	Kapaciteti i furnizimit me ujë të pijshëm	4	4	4	4	4	4	3	4	3.90
	P. 1: Programi I Qendrave	1. Rruga per ne kalane e Petralbes	1,500,000	Km linear të rehabilituar/shtruar	3	4	3	4	4	3	3	4	3.55
		2. Hartimi I itinerareve per lidhjen e pikave turistike te Bashkise Klos	500,000	Nr. i turistëve	3	4	4	3	4	4	3	4	3.60
		3. Rikostruksion rruga per te liqenet e Balgjajt	1,000,000	Km linear të rehabilituar/shtruar	3	4	4	4	4	4	4	4	3.85
		4. Punime rikonstruktimi ne kalane e Petralbes	8,000,000	Nr. i vizitoreve/turistëve	3	4	3	4	4	3	4	4	3.65
		5. Rehabilitim I urave ne harqe	1,000,000	Rehabilitim/ndërtim urash	3	4	3	4	4	3	4	4	3.65
		6. Riparime te kullave te vjetra	1,000,000	Nr. i vizitoreve/turistëve	3	4	4	3	4	4	4	4	3.70
		7. Rikonstruktimi i shtepise se Pjeter Budit	1,000,000	Nr. i vizitoreve/turistëve	3	3	3	3	4	4	4	3	3.25
		8. Ndërtimi i nje baseni artificial ne lumin e Matit pranë Klosit per qëllime truitike	1,500,000	Nr. i vizitoreve/turistëve	3	3	4	3	3	3	4	3	3.25
	1. Permiresimi i qendrave te NJA dhe Fshatrave kryesore - Model per nderhyrje ne qendra fshatrash (Sheshi I fshatit/Parku/gjelberimi, ndricimi)	1,000,000	Nr. I qytetareve /aktiviteteve / bizneseve / te hapura ne qender	4	4	5	4	4	4	4	4	4.15	

OS. 3 Infrastruktura arsimore dhe shendetesore me sherbime te denja per qytetaret e Klosit		2. Projekti I rikualifikimit te rruges kryesore te Qytetit te Klosit	1,370,000	Km linear të rehabilituar/shtruar	4	4	4	4	5	4	4	4	4.10
		3. Ndertimi I parkut.zones rekreative te qytetit	220,000	Nr. I frekuentuesve	4	4	4	3	4	4	4	3	3.75
		4. Ndertimi I zonave te gjelberta ne qendrat e njesive Administrative - Shehset e fshatrave	500,000	Nr. I frekuentuesve	4	3	4	3	4	3	4	4	3.60
		5. Percaktimi I nje zone per varreze publike per cdo qender te banuar	200,000		5	3	5	3	5	4	3	4	3.95
	P. 1: Infrastruktura Arsimore	1. Shkollat si qendra komunitare, projektim (program per permiresim e plote te infrastruktures sportive ne shkolla, programi I lidhjes me komunitetin etj.	500,000	Institucione arsimore te rehabilituara/ndërtu ara	5	4	5	3	4	4	4	4	4.15
		2. Ndertim terrene sportive ne shkollat e bashkise	2,000,000	Terrene sportive të rehabilituara/ndërtu ara	4	3	4	3	4	3	4	3	3.50
		3.Ndertim Catije ne shkollat 9 vjecare	2,000,000	Institucione arsimore të rehabilituara/ndërtu ara	4	3	4	3	5	5	4	4	3.80
		4.Rikonstruksion, ndertim banjosh ne cdo shkolle	1,000,000	Institucione arsimore të rehabilituara/ndërtu ara	3	3	4	3	5	5	4	4	3.65
		5.Rehabilitim I oborreve te shkolles (me pllaka dekorative)	2,000,000	Institucione arsimore të rehabilituara/ndërtu ara	2	2	4	2	2	2	2	3	2.40
		6. Mirembajtje Kopshte Cerdhe	1,000,000	Institucione arsimore të rehabilituara/ndërtu ara	5	3	5	3	5	4	4	4	4.05
P. 2: Infrastruktura Shendetesore	1. Mirembajtje e qendrave shendetesore	1,000,000	Qendra shëndetësore të rehabilituara	5	3	5	3	5	4	4	4	4.05	

Dimensioni	Obj. Strategjik	Programi	Përshkrimi i Projektit	Vlera ne 000/lekë	Treguesit Monitorues te Zbatimit	Impakti social	Zhvillimin ekonomik	Nr. Loeffit	Kthimi o te Investimit	Lidhja me prioritetet e Bashkise	Emer	Projekt ne Vazhdim	Shperndarja Gjeografike	Totali i pikeve		
ZHVILLIMI SOCIO EKONOMIK	OS.1 Rritja e potencialit te Bashkise se Klosit per krijimin e klimes se favorshme per terheqjen e investimeve	P. 1: Terheqja e investimeve vendase dhe te huaja	1. Hartim i strategjise per terheqjen e kapitalit te huaj dhe vendas dhe promovimi i mundesive per investime ne Bashkine e Klosit	1,000,000	Biznese të huaja të regjistruara	4	4	3	3	3	3	3	3	3.35		
		P. 2: Nxitja e punesimit	1. Studim per krijimi i nxiteseve fiskale ne sektoret kryesore te ekonomise lokale, per nxitjen e punesimit	200,000	Nr. i të punësuarve	4	4	4	4	4	4	4	4	4	4.00	
		P. 3 Mire administrimi i aseteve vendore	1. Rregjistrimi i aseteve vendore	Varet nga tarifat e cdo aseti	Nr i aseteve te regjistruara	4	4	4	4	4	4	4	4	4	4	4.00
			2. Rivleresimi i aseteve	Varet nga tarifat e cdo aseti	Rritja e vleres se aseteve	4	4	4	4	4	4	4	4	4	4	4.00
			3. Rregjistrimi ne bilancin e bashkise	Varet nga tarifat e cdo aseti	Nr. I aseteve te regjistruara ne bilanc	4	4	4	4	4	4	4	4	4	4	4.00
			4. Krijimi i nje baze te dhenash me funksionet aktuale, kerkesat e bashkise per asetet dhe funksionet e ardhshme te tyre (cdo prone e regjistruar dhe e vleresuar perben mundesi bashkepunimi me investitoret vendas apo te huaj)	200,000	Perditesimi i databazes	4	4	4	4	4	4	4	4	4	4	4.00
		P. 4: Mbeshtetja e zhvillimit te biznesit	1. Projektim per hapësira reja te tregjeve, ne mbeshtetje te prodhimit dhe promovimit te produkteve vendore (bujqesore, blegtorale, artizanale etj.)	200,000	Nr i subjekteve të regjistruara për kategoritëe synuara	4	4	4	4	4	4	3	3	3	3	3.75

Dimensioni	Obj. Strategjik	Programi	Përshkrimi I Projektit	Vlera ne 000/lekë	Treguesit Monitorues te Zbatimit	Impakti social	Zhvillimin ekonomik	Nr. I përfituesve	Kthimi I Investimit	Lidhja me prioritetet e	Emergjenca	Projekt ne Vazhdim	Shpërndarja Gjeografike	Totali I pikëve		
CILESIA E JETES	OS.1. Përmirësimi I infrastruktures fizike dhe asaj burimore per zhvillimin e kultures ne Bashkine e Klosit	P. 1: Programi per Zhvillimi Kulturor	1 Ndertimi i muzeut te qytetit te Klosit	5,000,000	Nr. vizitoreve/turistëve	4	3	4	3	4	3	3	3	3.40		
			2. Ndertimi i nje Qendre Kulturore multifunkionale ne Qytetin e Klosit	454,145	Nr. i vizitoreve/turistëve	4	4	5	3	5	3	4	3	3	3.95	
			3. Ndertim Amfiteatri Klos	3,000,000	Nr. i vizitoreve/turistëve	4	3	3	3	3	3	4	3	3	3.25	
			4. Projekt per promovimin e trashegimise kulturore	200,000	Nr. i vizitoreve/turistëve	4	3	3	3	3	3	4	3	3	3.25	
			5. Krijimi i kendeve informative ne pikat e trashegimise kulturore	200,000	Nr. i vizitoreve/turistëve	3	4	4	3	4	3	4	3	3	3	3.55
			6. Projekte per promovimi e aktiviteteve/festave kulturore tradicionale qe promovojne zonen e Klosit	200,000	Nr. i vizitoreve/turistëve	4	3	3	3	3	3	4	3	3	3	3.25
	OS.2. Përmirësimi i infrastruktures dhe programeve per zhvillimin e sportive	P. 1: Programi per Zhvillimi Sportiv	1. Rikonstruksion i ambienteve sportive te shkollave nepermjet nje "menuje" standarte - me prioritet shkollat e zonave rurale qe do sherbejne si qender "komunitare"	500,000	Nr. i pjesëmarrësve/ individëve në aktivitete sportive	4	3	4	3	4	3	3	3	3	3.40	
			2. Ndertimi I ambienteve sportive te hapura ne qytetin e Klosit	8,000,000	Nr. i pjesëmarrësve/ individëve në aktivitete sportive	4	3	4	3	4	3	3	3	3	3.40	
			3. Ndertimi I stadiumit te qytetit	15,000,000	Nr. i pjesëmarrësve/ individëve në aktivitete sportive	4	3	4	3	4	3	3	3	3	3.40	
			4. Projekt per Promovimi I Kampionateve sportive lokale te zones	300,000	Nr. i pjesëmarrësve/ individëve në aktivitete sportive	4	3	4	3	4	3	3	3	3	3.40	
	OS. 3. Per	P. 1: Pro gra mi per	1. Projektimi per ndertimin e nje qendre per ofrimin e sherbimeve sociale per femijet ne nevoje per Bashkine Klos	200,000	Nr. i përfituesve nga shërbimet	4	3	3	2	3	4	3	4	3	3.15	

Dimensioni	Obj. Strategjik	Programi	Përshkrimi i Projektit	Vlera ne 000/lekë	Treguesit Monitorues te Zbatimit	Impakti social	Zhvillimin ekonomik	Nr. I përfituesve	Kthimi I Investimit	Lidhja me prioritetet e Bashkisë	Emergjenca	Projekt ne Vazhdim	Shperndarja Gjeografike	Totali I pikëve
			2. Ndertim I nje Qendre Ditore multifunkionale (kujdesi per te moshuarit, per njerezit me paaftesi etj)	3,500,000	Nr. i përfituesve nga shërbimet	4	3	3	2	3	4	3	4	3.15
MIREQERVERISJA	OS.1 Transparenca, liria e aksesit në aktet e organeve të	P. 1: Hartimi dhe miratimi i programit te transparenca	1. Krijimi dhe mirëmbajtja e faqes zyrtare te bashkisë duke siguruar informacion të përditësuar mbi veprimtarinë e saj. Promovimin i faqes në mediat lokale;	1,000,000	Nr. ankesave të qytetarëve	2	2	4	2	4	3	2	2	2.55
			OS.2 Rritja e përgjegjshmërisë në vendimarrje, kontrollin dhe përmirësimin e ofrimit të shërbimeve administrative si	P. 2. Mirë administrimin e financave vendore në bashkinë Klos	1. Krijimi i zyrës me një ndalese (one stop shop) për ofrimin e shërbimeve të bashkisë.		Shkurtimi i kohës së marrjes së shërbimit	5	3	5	2	4	3	2
	P. 3: Shërbime administrati ve me cilësi	2. Sistem i integruar informacioni (ICT) dhe lidhja me njësitë e tjera administrative	10,000,000	Shkurtimi i kohës së marrjes së shërbimit	5	3	5	2	4	3	2	3	3	3.45
		1. Zhvillimi i një sistemi për mirëmenaxhimin e informacionit mbi të ardhurat vendore. Lidhja e këtij sistemi me ZRPP Vendore, DPSHTRR, QKB etj.	10,000,000	Devijimi buxhetit plan-fakt	3	3	3	3	3	3	3	3	2	2.90

Dimensioni	Obj. Strategjik	Programi	Përshkrimi I Projektit	Vlera ne 000/lekë	Treguesit Monitorues te Zbatimit	Impakti social	Zhvillimin	Nr. I perfit	Kthimi I	Lidhja me	Emergjencia	Projekt ne Vazhdim	Shpërndarja Gjeografike	Totali I pikëve		
MJEDISI	OS.1. Toka : Garantimi i menaxhimit dhe përdorimit të qëndrueshëm të tokës dhe mbrojtja e saj nga ndryshimi klimatik	P. 1: Mbetjet Urbane	1. Hartimi I nje plani menaxhimi mbetjesh	200,000	Ulja e sasisë së mbetjeve urbane	4	4	5	3	4	4	4	4	4.00		
		P. 2: Rikthimi I tokes se demtuar ne nivele funksional	2. Rehabilitimi i fushes se grumbullimit te mbetjeve		Ulja e sasisë së mbetjeve urbane	4	4	5	3	4	5	4	4	4	4.05	
			3. Pike transferimi nga Klosi per ne Landfillin regional.		Ulja e sasisë së mbetjeve urbane	3	4	4	3	4	4	4	4	4	3.70	
			4. Sistemi i mbledhjes se mbetjeve me pika transferimi nga fshatrat – grafik ditor javor		Ulja e sasisë së mbetjeve urbane	4	4	5	3	4	4	4	4	4	4.00	
			5. Percaktimi I vendodhjes se grumbullimit	200,000	Ulja e sasisë së mbetjeve urbane	4	4	5	3	4	4	4	4	4	4.00	
			P. 3: Politika pershtatese ndaj ndryshimeve klimatike	6. Ri-ciklimi, riperdorim dhe kompostim		Ulja e sasisë së mbetjeve urbane	3	4	4	3	4	4	4	4	4	3.70
		2. Hartimi I nje plani mbrojtjes ne rast permbytje		200,000	Vlera e dëmeve nga përmbytjet	3	3	3	2	2	4	3	3	3	2.80	
		3. Programe detyruese per ndertimim ne perputhje me eficencen energjitike		300,000		2	2	3	2	2	2	1	2	2	2.05	
		O.S.2 Permiriesimi I mjedisit uhor dhe atij te ajrit	P. 1: Mirëmbajtjen e cilësisë së ajrit	1. Identifikimi I aktiviteteve ekonomike qe shkaktojne ndotjen me te larte	200,000	Treguesit e ajrit	4	3	3	2	2	2	2	2	4	2.85
				2. Caktimi I politikave shtrenguese dhe rregullatore ndaj ketyre subjekteve	200,000	Treguesit e ajrit	4	3	3	2	2	2	2	2	4	2.85
	P. 1: Parandalimi & pakesimi i nderhyrjeven		1. Hartimi I nje Plani per mbrojtjen e mjedisit nga efektet negative të ujërave të ndotura urbane nga zonat e banimit (qytetet/fshatra) dhe ujërave të zeza industriale të biodegradueshme nga industria ushqimore.	200,000	Treguesit mjedisor	4	3	3	2	2	2	2	2	4	2.85	

Harta 12: Harta e fazimit te projekteve (faqja tjetër)

(Lënë bosh qëllimisht)

410000.0

415000.0

420000.0

425000.0

4605000.0

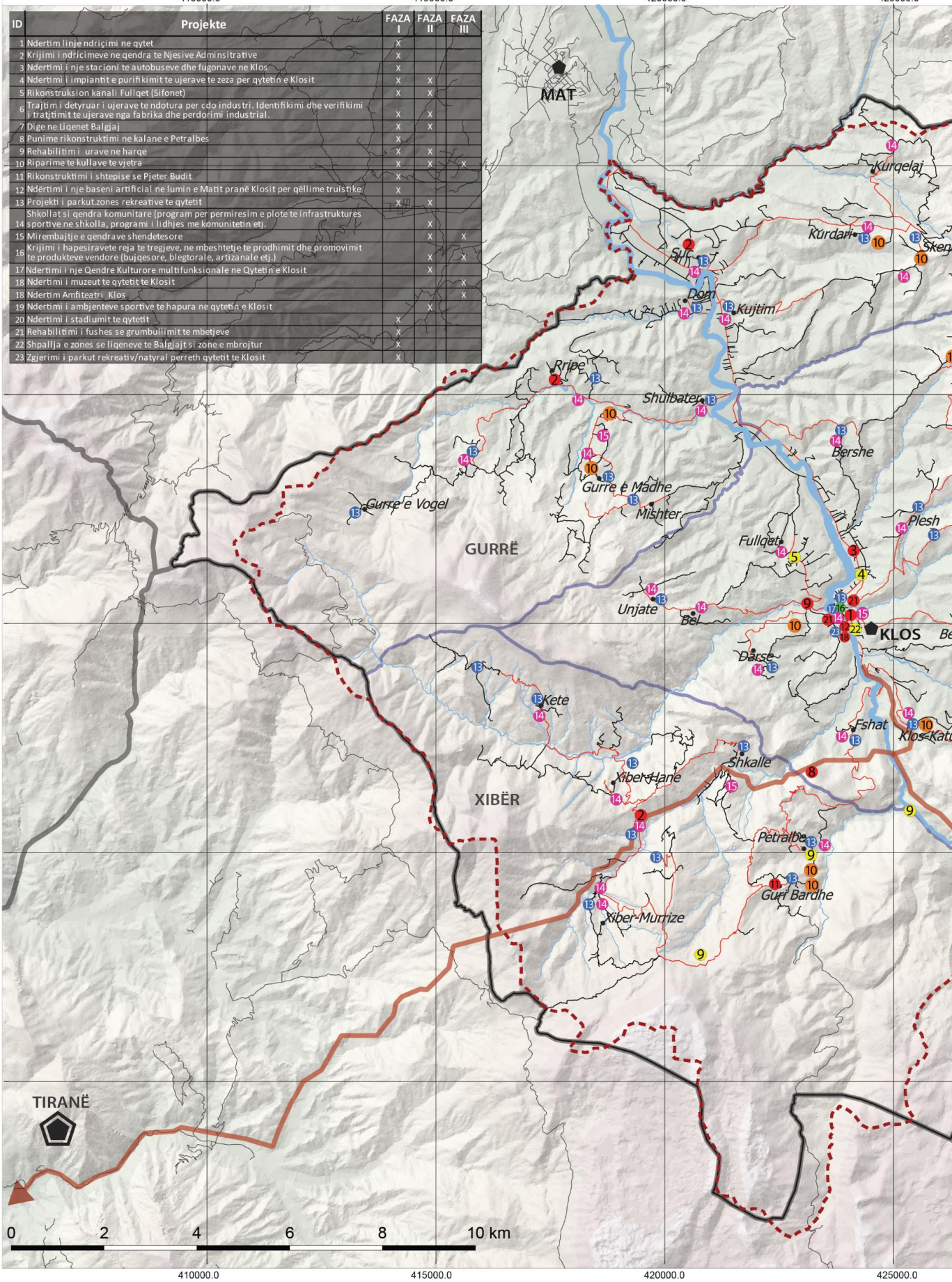
4600000.0

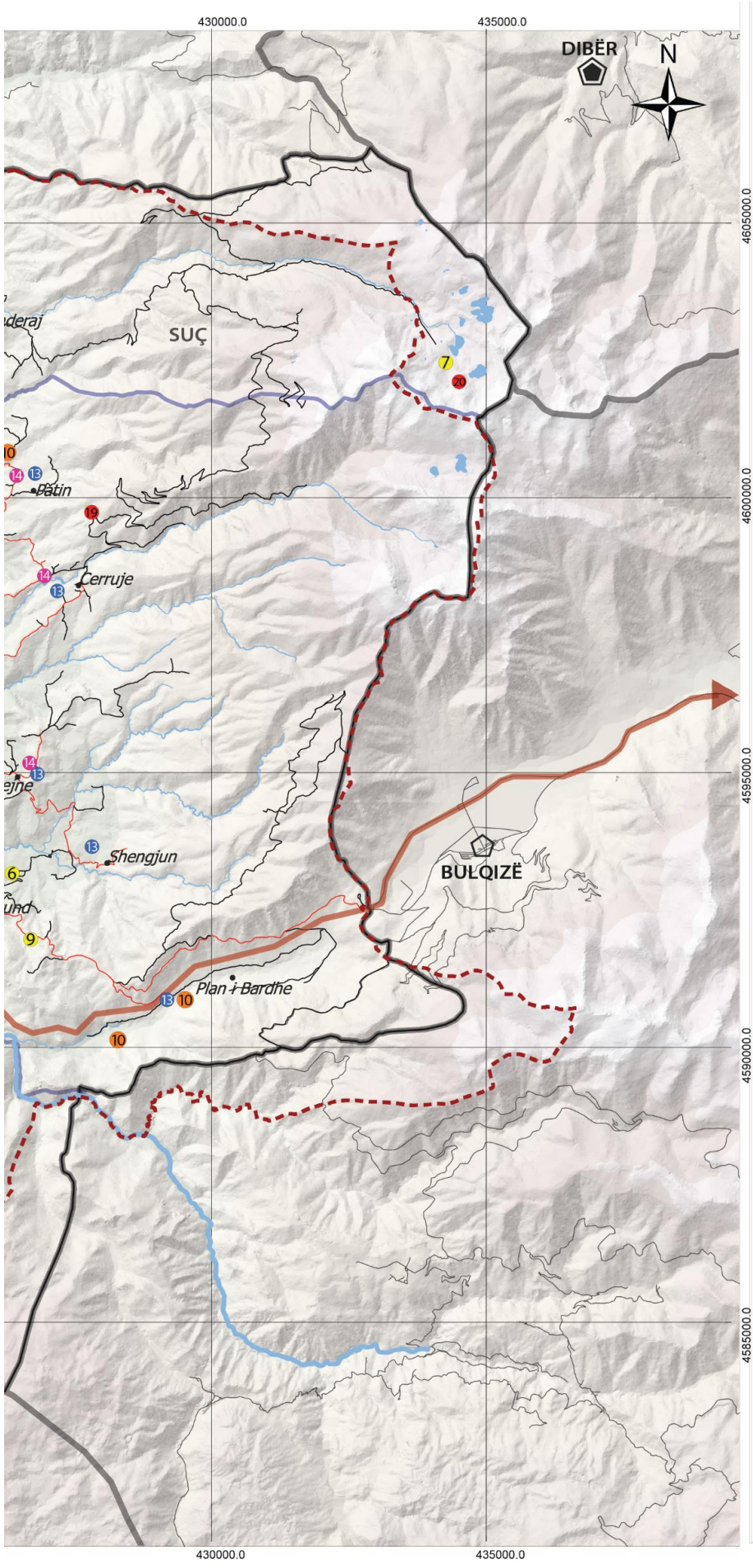
4595000.0

4590000.0

4585000.0

ID	Projekte	FAZA I	FAZA II	FAZA III
1	Ndërtim linje ndërcimi në qytet	X		
2	Krijimi i ndërcimeve në qendra të Njësive Administrative	X		
3	Ndërtimi i një stacioni të autobusëve dhe furgonave në Klos	X		
4	Ndërtimi i impiantit të purifikimit të ujerave të zeza për qytetin e Klosit	X	X	
5	Rikonstruksion kanali Fullqet (Sifonet)	X	X	
6	Trajtimi i detyruar i ujerave të ndotura për çdo industri. Identifikimi dhe verifikimi i trajtimit të ujerave nga fabrika dhe përdorimi industrial.	X	X	
7	Dige në liqenet Balgaj	X	X	
8	Punime rikonstruktive në kalane e Petralbes	X		
9	Rehabilitim i urave në hargë	X	X	
10	Riparime të kullave të vjetra	X	X	X
11	Rikonstruktimi i shtëpise së Pjetër Budit	X		
12	Ndërtimi i një baseni artificial në lumin e Matit pranë Klosit për qëllime turistike	X		
13	Projekti i parkut/zones rekreative të qytetit	X	X	
14	Shkollat si qendra komunitare (program për përmirësim e plote të infrastruktures sportive në shkolla, programi i lidhjes me komunitetin etj.)	X		
15	Mirëmbajtje e gendrave shëndetësore	X	X	
16	Krijimi i hapësirave reja të tregjeve, në mbështetje të prodhimit dhe promovimit të produkteve vendore (bujqësore, blegtorale, artizanale etj.)	X	X	
17	Ndërtimi i një Qendre Kulturore multifunktionale në Qytetin e Klosit	X		
18	Ndërtimi i muzeut të qytetit të Klosit	X		
18	Ndërtim Amfiteatri Klos	X		X
19	Ndërtimi i ambientëve sportive të hapura në qytetin e Klosit	X		
20	Ndërtimi i stadiumit të qytetit	X		
21	Rehabilitimi i fushës së grumbullimit të mbetjeve	X		
22	Shpallja e zonës së liqeneve të Balgajt si zone e mbrojtur	X		
23	Zgjerimi i parkut rekreativ/natyrar përreth qytetit të Klosit	X		





Legjendë

- Metropol
- Qendër primare
- Qendër sekondare
- Qendër terciare
- Kufiri i pretenduar
- Kufiri i Bashkisë Klos
- Kufiri i Bashkive
- Kufiri i Njesive Administrative
- Rruga e Arbërit
- Rrugë Faza I
- Rrjeti rrugor
- Faza I
- Faza II
- Faza III
- Faza I-II
- Faza II-III

PLANI I PËRGJITHSHËM VENDOR I BASHKISË KORÇË

EMËRTIMI I FLETËS:
 HARTA E FAZAVE TË ZBATIMIT TË OBJEKTIVAVE
 DHE PROGRAMEVE STRATEGJIKË

DATA	SHKALLA 1:100'000	NR. I FLETËS VZ-02	NR. I KOPJEVE 0106
------	----------------------	-----------------------	-----------------------



MIRATUAR ME VENDIMIN E KKT-së Nr. ___ Datë ___/___/___

DPKZHT			
Përfaqësuesi IDRA shpk	Enkelejda Pashaj		
Pozicioni	Emër Mbiemër	Nr. Lic	Firma
Planifikuesi Urban	Eriselda Çobo	A.0911/1	
Inxhinier Transporti	Shkëlqim Zeqo	MZ.0793	
Inxhinier Gjeologjiko - Inxhinierik dhe Hidrogeologjik + Mjedis	Sazan Guri	LN-1687-06-2010 për ndikim në mjedis dhe auditim mjedisor Gj.0218/1-gjeologji	
Ekonomist Urban	Elira Çausi	NA	
Ekonomist Urban	Petrit Dollani	NA	
Ekspert GIS	Myslim Pashaj	TZ.0664	
Ekspert Ligjor	Enkelejda Pashaj	NA	

10 VIZIONI I QYTETIT TË KLOSIT

Aktualisht qyteti i Klosit është një qytet i vogël, i ngritur në Lindje të Luginës të lumit Mat, me dy akse rrugore kryesore: një rrugë e qytetit dhe by pass, pjesë ky i fundit i aksit Tirane – Peshkopi. Rruga kryesore e qytetit është rregulluar së fundmi, kurse by-pasi është ende i paasfaltuar në gjendje shumë të dobët. Për rrjedhojë rruga e qytetit përdoret nga kalimtarët në vend të aksit Tirane – Peshkopi. Shumica e godinave të qytetit janë të vjetra, në gjendje shumë të degraduar, kurse ato të reja, janë ndërtuar pa asnjë lloj standardi, dhe me cilësi të dobët. Klosi, bazuar tek regjistri i gjendjes civile numëron 2,322 banorë, ose rreth 11% të popullsisë të bashkisë Klos. Kjo e bën këtë bashki me ruralen në krahasim me fqinjët e vet, por edhe në rang vendi (kur mesatarja kombëtare e popullsisë urbane është 57%¹).

Roli i këtij qyteti do të ndryshojë thellësisht me zhvillimin e Rrugës së Arbrit dhe pritet që qyteti të ketë një peshe më të madhe ekonomike, dhe një dendësim të popullsisë në këtë qytet. Është e rëndësishme që Plani i Përgjithshëm Vendor të paraprijë këtij dendësimi, dhe të beje parashikimet e duhura.

Nga ana tjetër, në programet socio ekonomike, dhe të cilësisë së jetës që ky plan ka përgatitur, qytetit të Klosit do të shtohet parku logjistik, hapësira magazinimi dhe frigoriferimi apo investime në drejtim të industrisë ushqimore, shtuar tregut të qytetit, të cilat së bashku do të stimulojnë rritjen e popullsisë në këtë qytet. Gjithashtu, projekti i Muzeut të qytetit, Qendrës Multikulturore, Stadiumit të Qytetit, do ta bëjnë jetën në qytetin e Klosit më atraktive për banorët me aktivitete të ndryshme lokale. Për rrjedhojë, në strategjitë e zhvillimit të qytetit të Klosit, është parashikuar zgjerimi i zonës së banimit, e cila do të përgjigjet të gjitha kërkesave për 15 vitet e ardhshme.

Figura 6: Pamje zhvillimi të qytetit të Klosit, parashikuar nga PPV

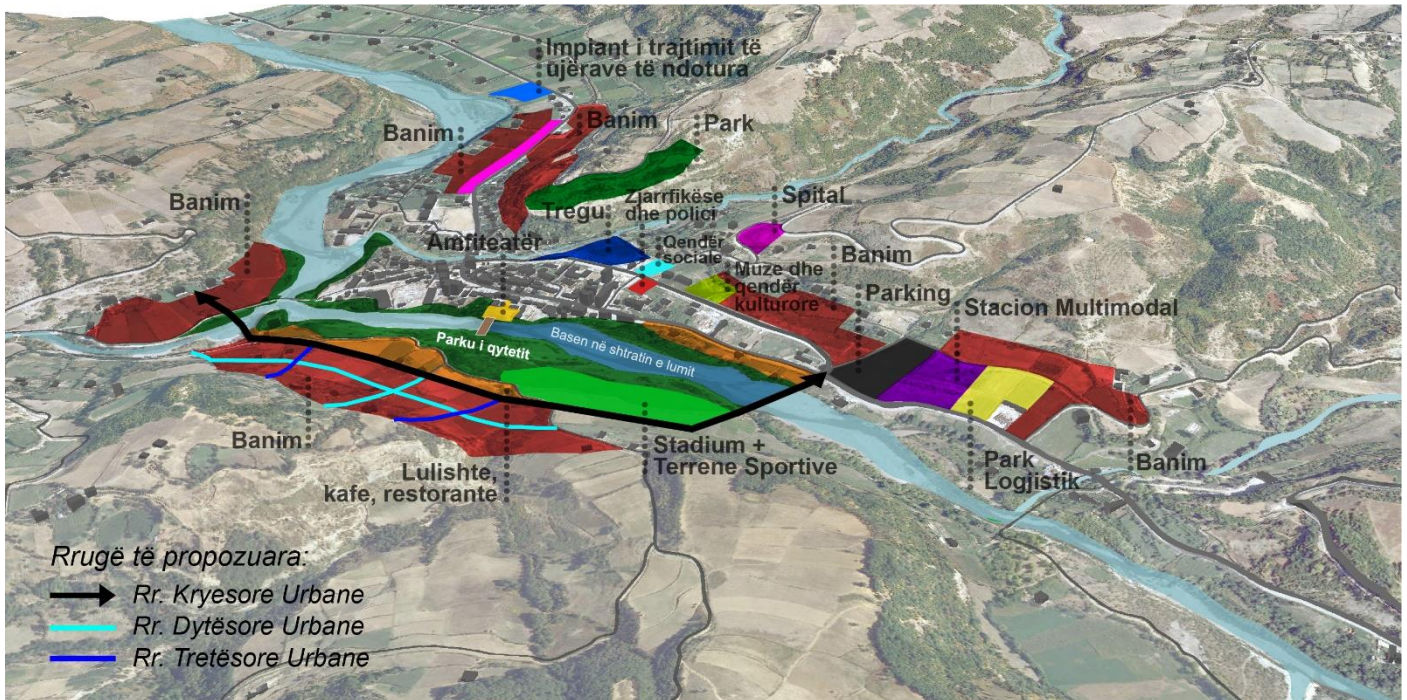


Figura 7: Ilustrim i zhvillimit të qytetit të Klosit përtej Lumit të Matit

¹ INSTAT, 2016



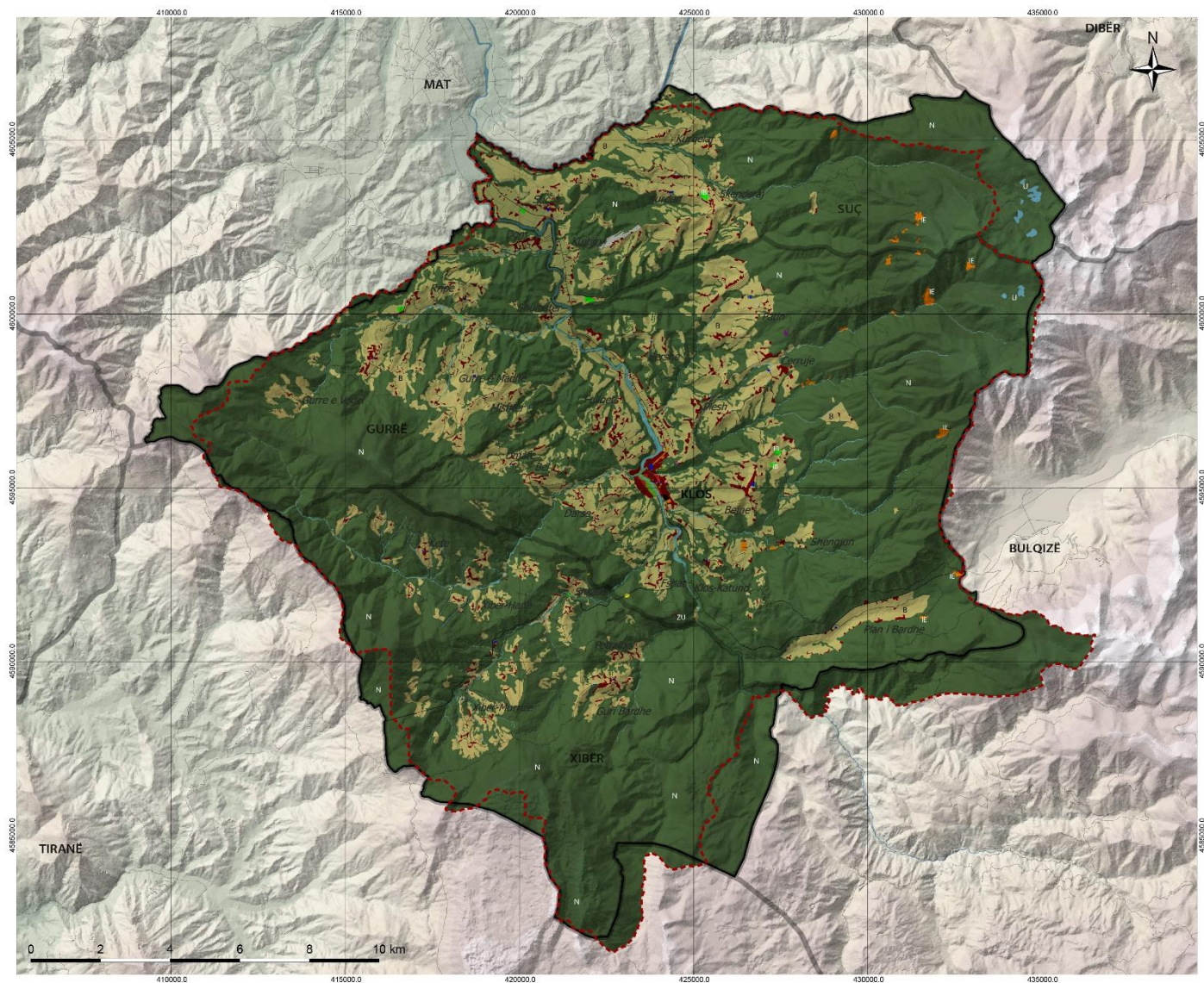


11 PLANI I PËRGJITHSHËM VENDOR

11.1 Përdorimi i Tokës

Përdorimi i tokës nuk pritet të ndryshojë shumë gjatë 15 viteve të ardhshme. Ndryshime të mëdha do të jenë më qytetin e Klosit, që do të karakterizohet nga një rritje e popullsisë urbane për shkak të mundësive të reja për punësim që lidhen me magazinën bujqësore dhe industrinë. Harta më poshtë tregon kategoritë kryesore në përdorimin e tokës: Sikurse dallohet, sistemi natyror dhe bujqësia janë dy sistemet dominuese. Megjithatë, rritja e përdorimit të tokës urbane (Simbol A), detyrimisht do të shoqërohet edhe nga përdorime të tjera të tokës si infrastrukturë rekreative, kulturore dhe institucionale. Shumica e tyre ndodhen në qytetin e Klosit, ndërsa pak përdorime të tjera të tokës si ato kulturore dhe hapësirë rekreative / publike, ndodhen në njësi të tjera administrative. Për shembull: propozohet një muze i ri pranë Kështjellës Petralba, propozohet një treg i ri fermerësh në fillim të segmentit të rrugës Arbri në këtë komunë dhe aktivitete të tjera ekonomike në Suç, Gurrë lidhur me bujqësinë

Harta 13: Harta e propozuar e përdorimit të tokës



LEGJENDË

— Kufiri i Bashkisë Klos

- - - Kufiri i pretenduar i Bashkisë Klos

Kategoritë e përdorimit të tokës

■ A - Banim

■ AR - Aktivitete shoqërore dhe argëtimi

■ AS - Arsimit

■ B - Bujqësi

■ IB - Infrastruktura bujqësore

■ IE - Industri ekonomi

■ IEN - Infrastruktura Energjitike

■ IMB - Infrastruktura Menaxhimi Mbetjesh

■ INT - Infrastruktura Transporti

■ IS - Institucione

■ IUK - Infrastruktura Ujësjetës - Kanalizime

■ M - Monumente

■ N - Tokë natyrore

■ S - Shërbime

■ SH - Shëndetësi

■ U - Ujëra

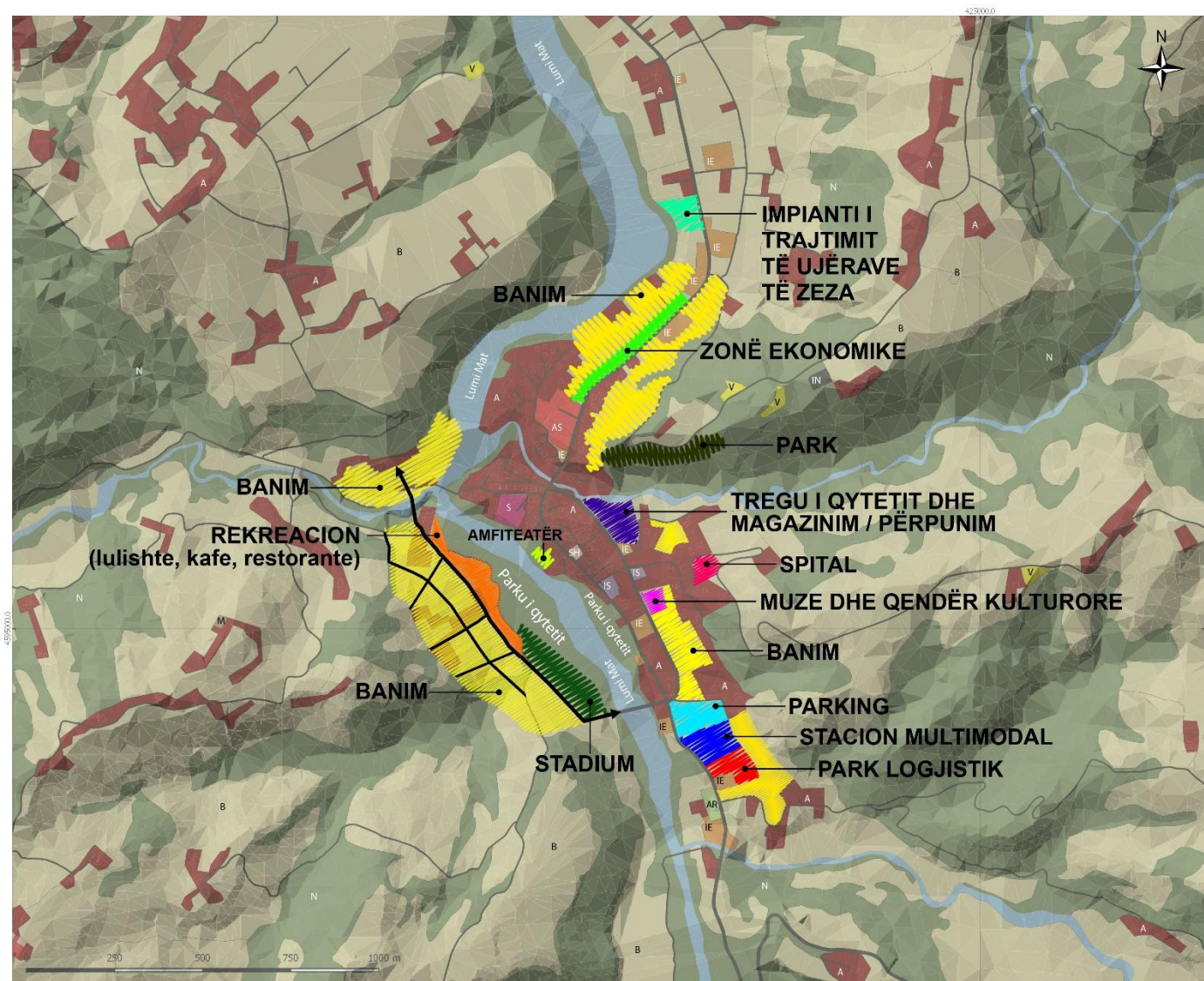
■ V - Varreza

■ ZU - Zona ushtarake

Qyteti i Klosit, është njësi urbane që do të ketë më shumë ndryshime: së pari qyteti do të zgjerohet në anën tjetër të lumit përmes dy urave që do të formojnë unazën kryesore të rrugës (aktualisht është qyteti me kalimin). Përgjatë lumit do të jetë parku rekreativ, i cili së bashku me rehabilitimin e shtratit të lumit, do të shërbejë si parku kryesor i qytetit. Nga ana tjetër janë parashikuar dhe zona rekreative me shërbime dhe aktivitete të ofruara nëpërmjet një amfiteatri dhe bare dhe restorante në anën perëndimore të lumit. Një urë tjetër për këmbësorët do të ndihmojë komunikimet mes dy pjesëve të qyteteve. Qyteti do të përfundojë bulevardin kryesor, me sheshin kryesor që ne propozojmë për ta emëruar atë Pjetër Budi, si shkrimtarin e njohur shqiptar të shekullit të 16-të.

Shërbimet e tjera publike janë shtuar në qytet si: stacioni i policisë, spitali i ri, qendra Multikulturore dhe sociale. Sa i përket infrastrukturës, plani përfshin një stacion të ri Multimodal dhe një parking publik dhe një park logjistik afër. Qyteti do të ketë gjithashtu një impiant trajtimi të ujit të vendosur në veri.

Harta 14: Harta e Përdorimit të Tokës për qytetin e Klosit



LEGJENDË

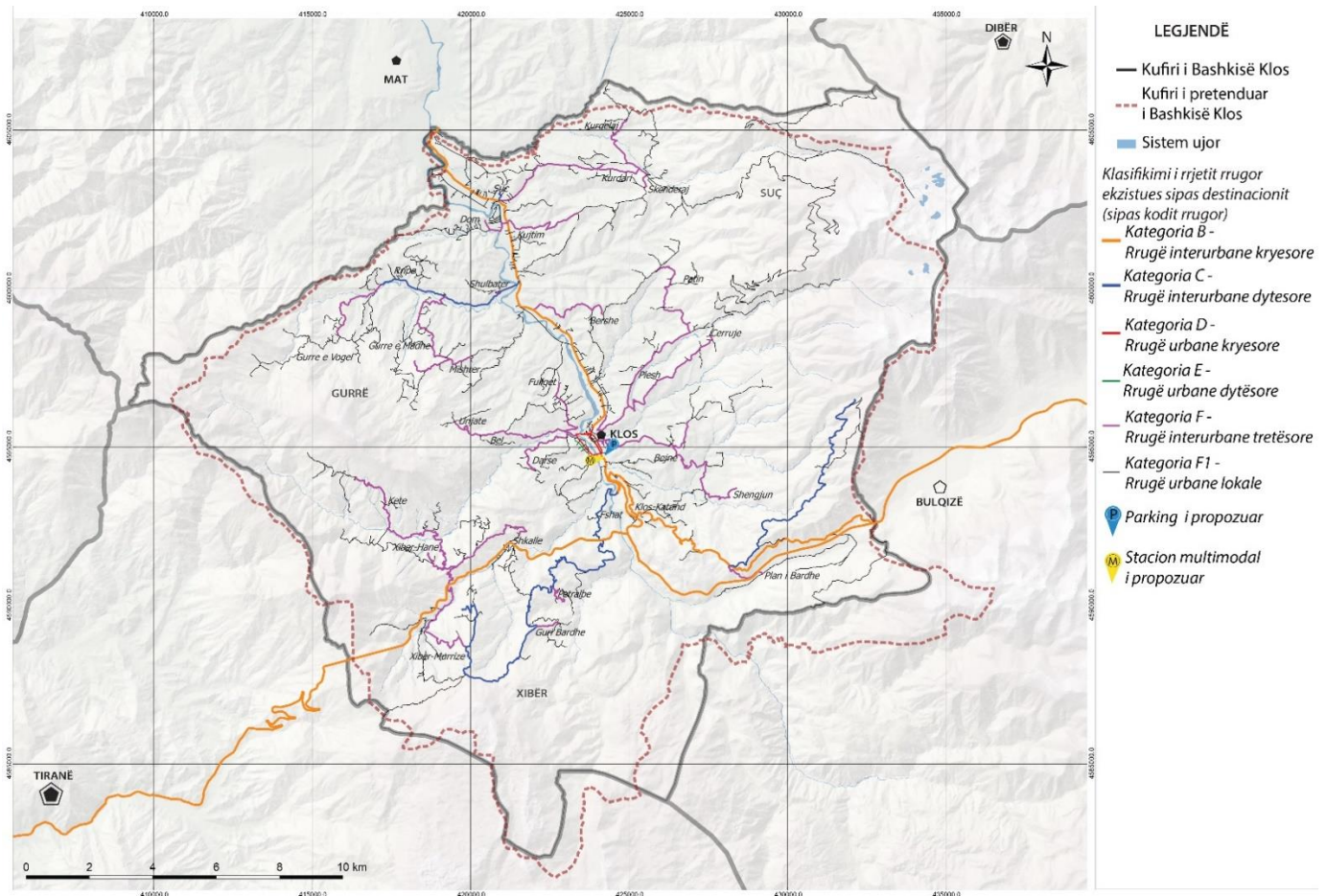
Kategoritë e përdorimit ekzistues të tokës

- | | | |
|--|---|--|
| ■ A - Banim | ■ AR - Aktivitete sociale rekreative | ■ V - Varreza |
| ■ IE - Industri dhe ekonomi | ■ AS - Arsime | ■ B - Bujqësi |
| ■ S - Shërbime | ■ IS - Institucione | ■ N - Tokë natyrore |
| ■ SH - Shëndetësi | ■ IN - Infrastruktura | ■ U - Ujëra |

11.2 Infrastruktura

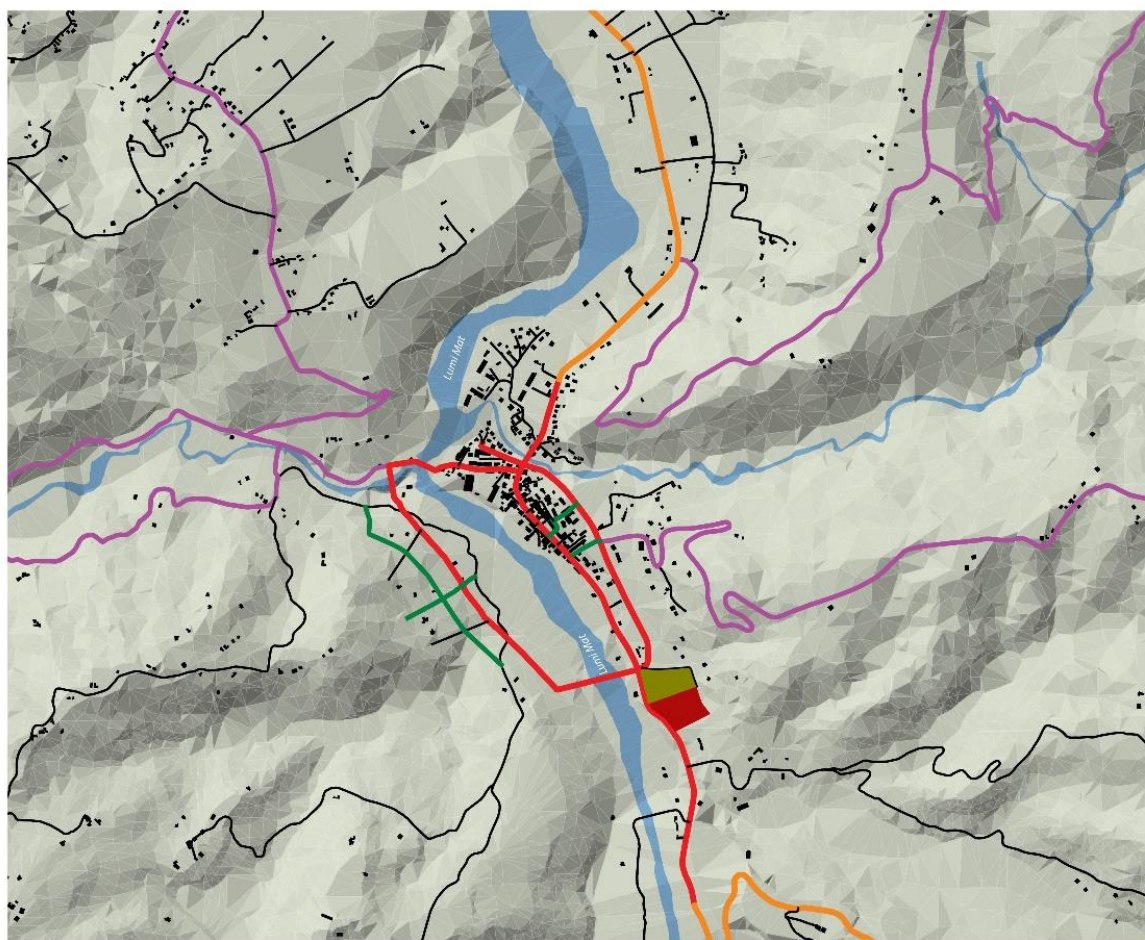
Siç u theksua edhe në gjetjet e analizës dhe në objektivat strategjike, infrastruktura është sektori kryesor ku investimet do të kenë ndikimin më të madh në ekonominë lokale dhe jetën në komunitet në përgjithësi. Sistemi rrugor është klasifikuar sipas sistemit të kodit rrugor evropian, bazuar në funksionin dhe rolin e tyre. Sikurse iu vu rëndësi në prioritetet e projekteve, bashkia duhet t'i japë përparësi lidhjes së qytetit të Klos me rrugën e Arbrit – një segment prej 5 km.

Harta 15: Propozimet në Infrastrukturë me kategoritë përkatëse



Sa i përket qytetit të Klosit, sistemi rrugor do të plotësohet me dy ura të reja që do të formojnë unazën e qytetit me bypassin aktual, me rrugët e reja sekondare ndër-urbane, një stacion të ri Multimodal - i cili do të shërbejë si pikë lidhëse për pjesën tjetër dhe me parkun logjistik që do të plotësojë kërkesat e transportit.

Harta 16: Propozimi i transportit rrugor për Bashkinë e Klosit

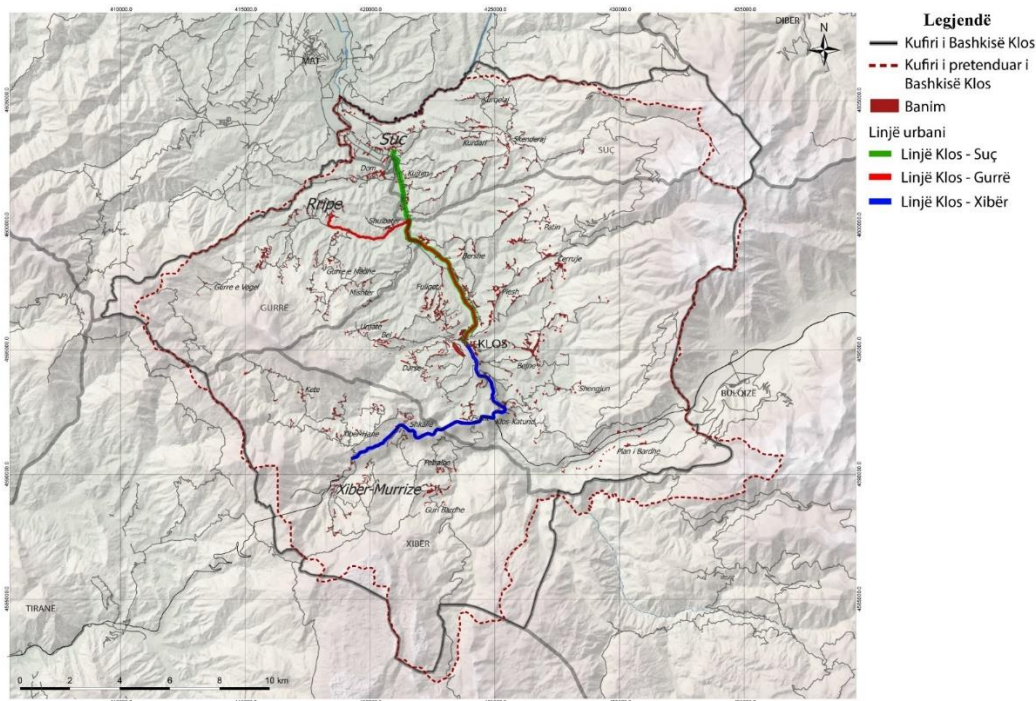


LEGJENDË

- | | | | |
|--|-------------------------------------|---|---------------------------------|
| Kategoria B - Rrugë interurbane kryesore | Kategoria D - Rrugë urbane kryesore | Kategoria F - Rrugë interurbane tretësore | Parking i qytetit i propozuar |
| Kategoria C - Rrugë interurbane dytesore | Kategoria E - Rrugë urbane dytësore | Kategoria F1 - Rrugë urbane lokale | Stacioni multimodal i propozuar |

Transporti publik, sikurse u përmend në rezultatet e mësipërme, ende nuk ekziston. Prandaj PPV propozon 3 linja të transportit publik: Klos - Suç, Klos - Gurrë dhe Klos Xiber, të cilat do të operojnë çdo orë, duke filluar nga Klosi me nisje nga stacioni Multimodal.

Harta 17: Linjat e propozuara të transportit publik



11.3 Turizmi

PPV synon ta shndërrojë turizmin si një nga aktivitetet kryesore ekonomike së bashku me atë të bujqësisë. Çdo njësi administrative do të ketë një pikë informacioni dhe harta të përshtatshme për të treguar qasjen në çdo monument ose hiking. Ne kemi identifikuar 3 shtigje të mëdha hiking, megjithatë, brenda fshatrave lokale këto harta mund të përmirësohen. Nga ana tjetër, PPV propozon një muze të ri afër me Kështjellën e Petralbës, poshtë kodrës dhe pranë rrugës së Arbrit, dhe një projekt për rritjen e aksesit në monumentet e tjera kulturore (përveç Petralbës dhe kalasë së Xibrit), veçanërisht shtëpitë e kullave.

Figura 8: Tipe ndërhyrjesh ne mjedis përgjatë rrugëve panoramike te propozuara, lugine përgjatë ecjes turistike

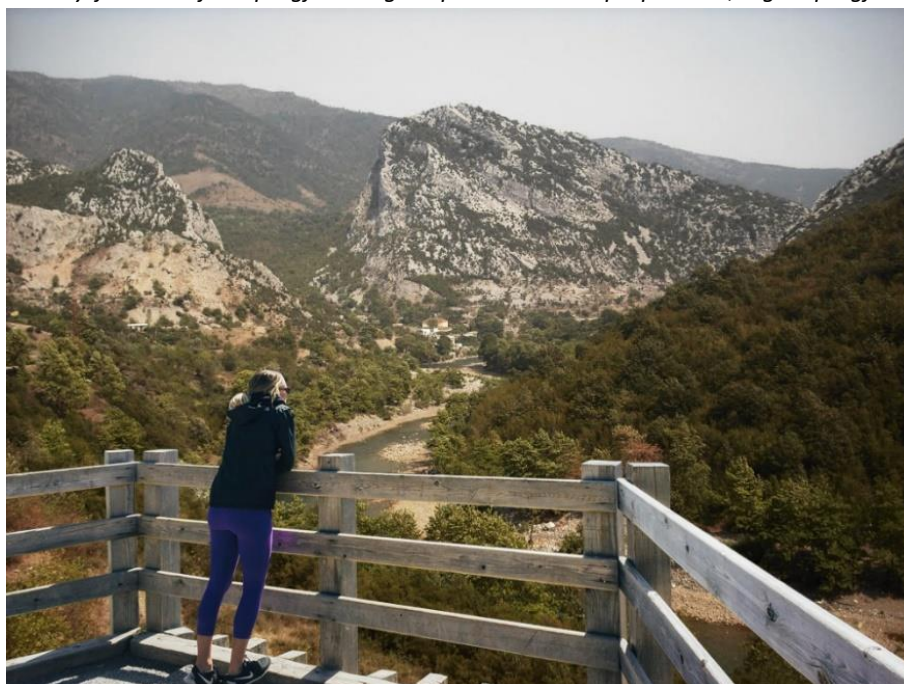


Figura 9: Tipe ndërhyrjesh ne mjedis tek liqenet e Balgjajt

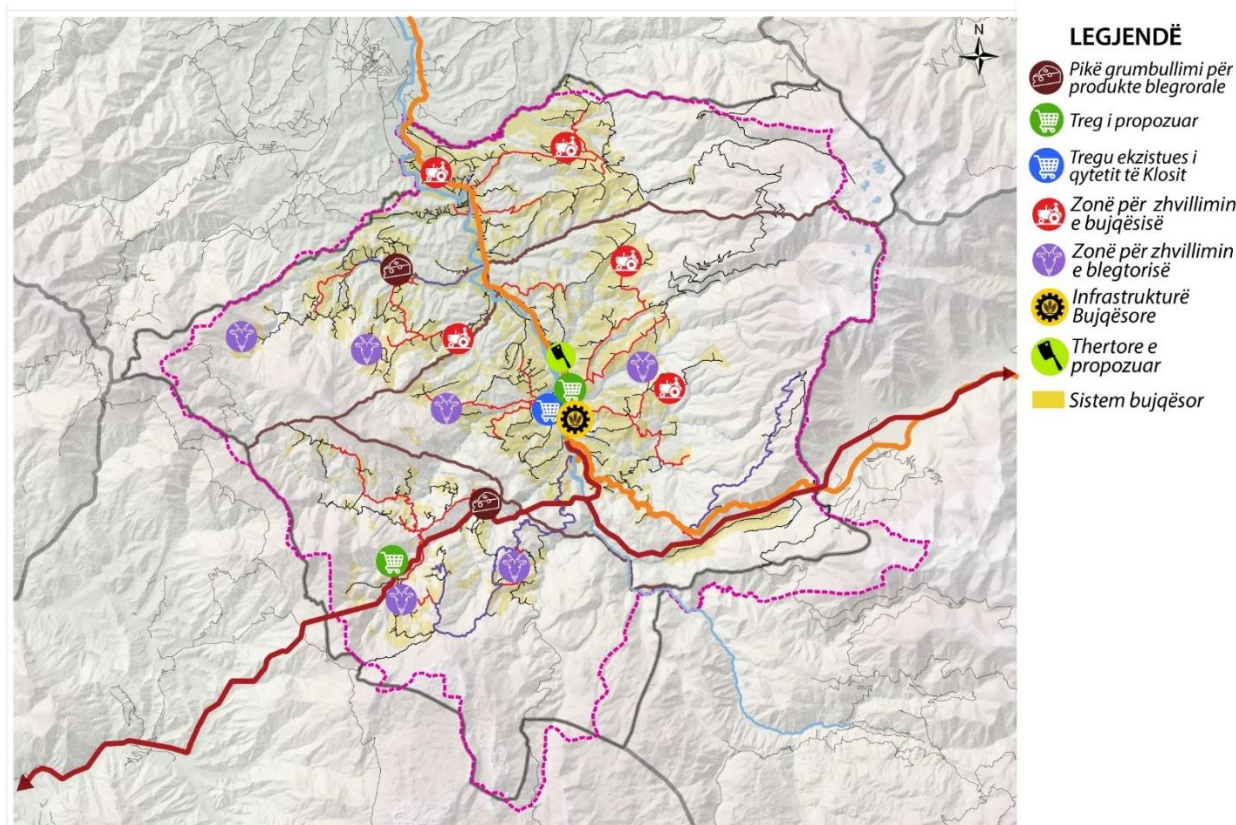


11.4 Cilësia e Jetës

11.5 Socio – Ekonomike

Për të përmbushur objektivat strategjike socio-ekonomike, PPV propozon që investimet kryesore industriale në përpunimin e ushqimit apo magazinimin duhet të investohen në qytetin e Klosit, në mënyrë që t'i japin qytetit gravitetit ekonomik. Një treg i ri do të vendoset përgjatë asaj ekzistuese, në qytetin e Klos dhe në fillim të rrugës së Arbrit. Po ashtu propozohen një thertore dhe fabrikë për përpunimin e mishit. Nga ana tjetër në Njësitë Administrative Gurre dhe Xiber janë propozuar baxho, me akses në rrugën kryesore më të afërt.

Harta 18: Harta me propozimet ekonomike



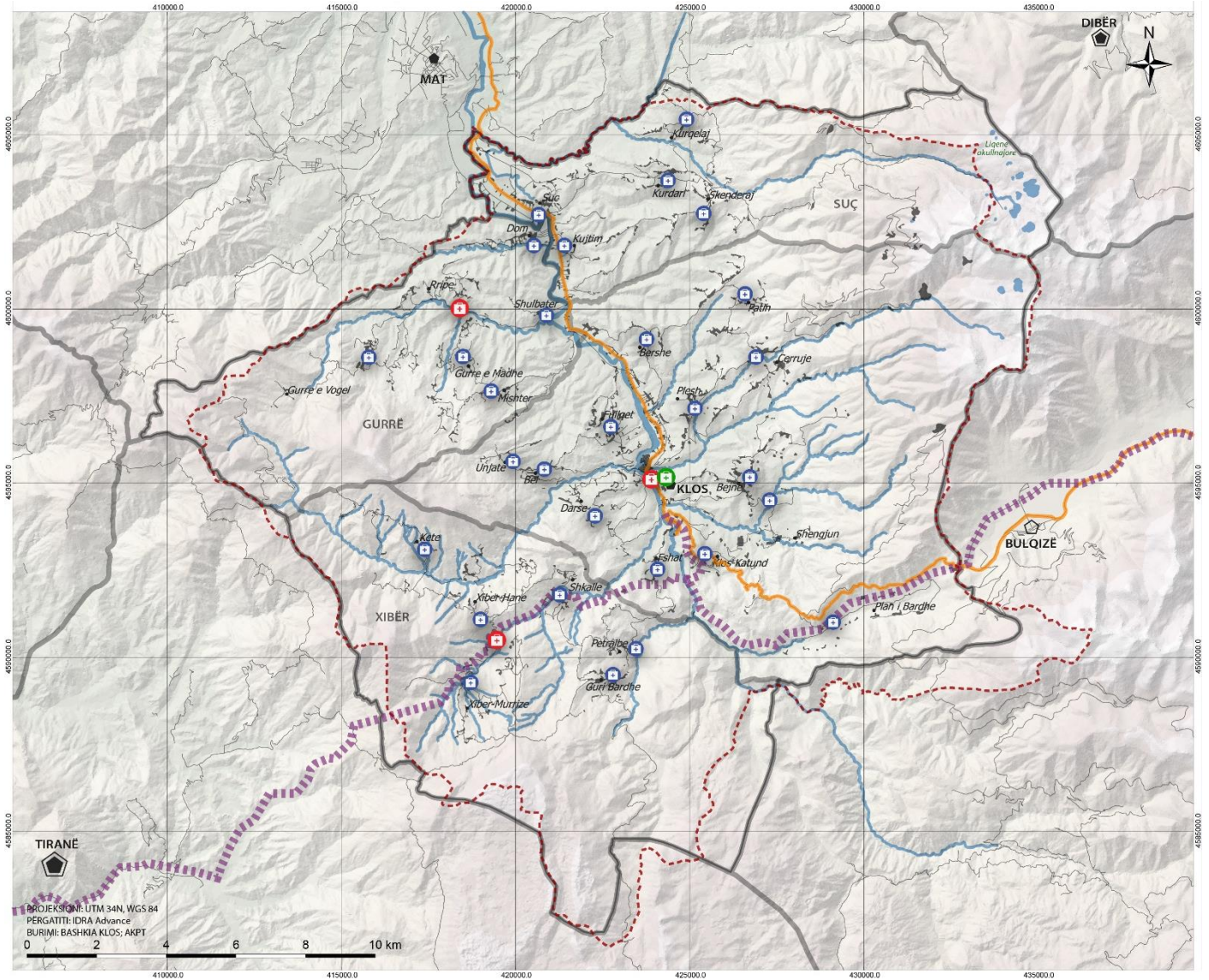
11.6 Shëndetësia dhe Edukimi

Arsimi dhe Shëndetësia janë ndër sektorët më të rëndësishëm që ndikojnë në përmirësimin e cilësisë së jetës. Siç është vërejtur në analizën dhe vizionin, aktualisht komuna ka mbulim të plotë të territorit të saj me qendra shëndetësore dhe arsimore. Megjithatë, në shumë prej tyre artshmëria nuk është e mundur, dhe ndërtesa është e vjetër dhe e përkeqësuar. Prandaj janë planifikuar investime në rritjen e aksesit dhe restaurimin e ndërtesës ekzistuese.

Megjithatë, ne parashikojmë që me rritjen e popullsisë së qytetit të Klosit, të ketë nevojë për një spital të ri. Spitali i tanishëm është shumë i vjetër dhe i prishur dhe nuk mund të përballojë konstruksione shtesë.

Situata e ngjashme parashikohet edhe me shkollën 9 vjeçare, dhe PPV planifikon për të shtuar një shkollë 9 vjeçare të re në pjesën e re të qytetit në anën perëndimore.

Harta 19: Propozimet ne Shëndetësi

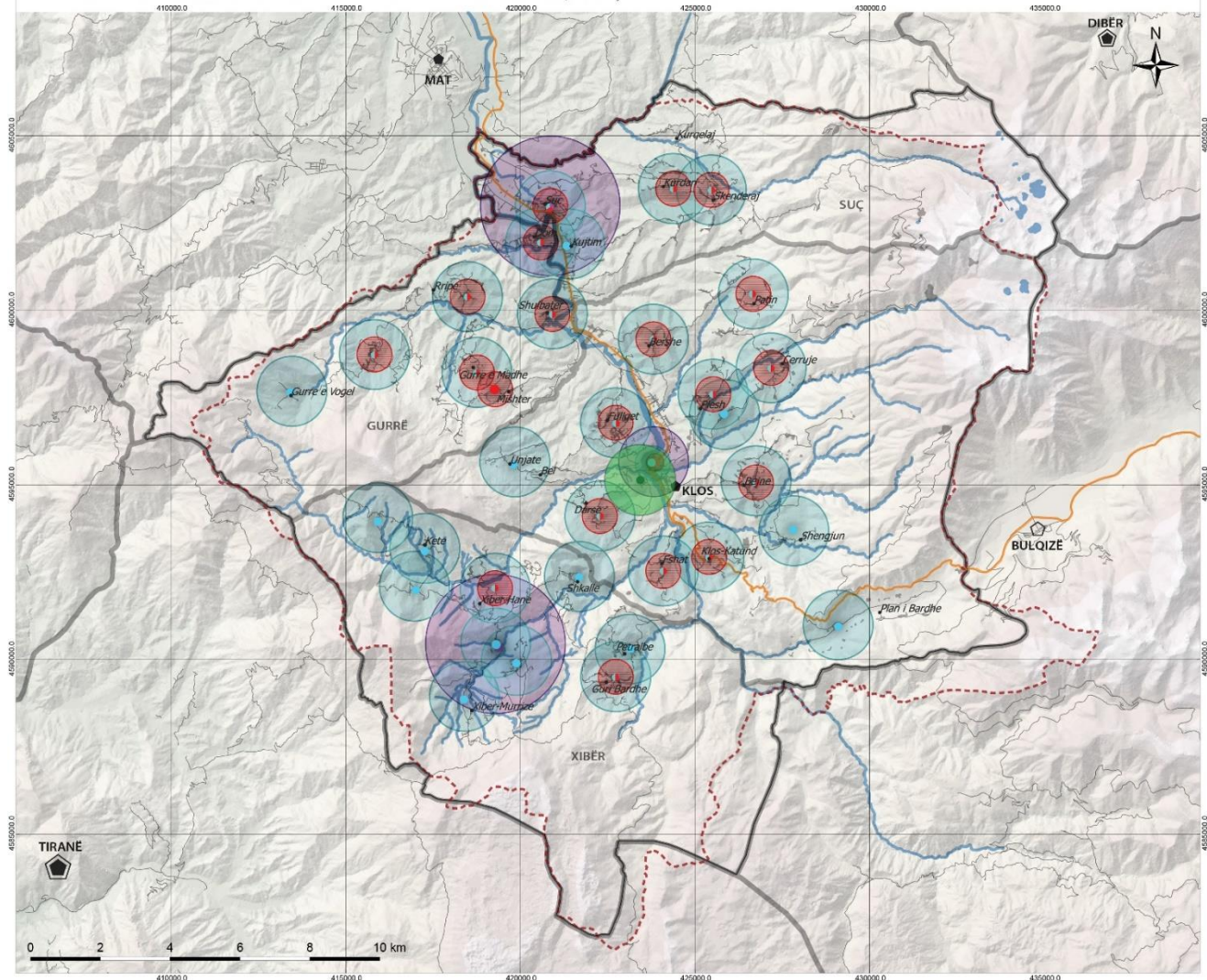


LEGJENDË

- | | | |
|---|----------------------|-----------------------|
| — Kufiri i Bashkisë Klos | Hierarkia e qendrave | ⊕ Qendër shëndetësore |
| - - - Kufiri i pretenduar i Bashkisë Klos | ⬠ Metropol | ⊕ Ambulancë |
| ⬤ Sistem urban | ⬠ Qendër primare | ⊕ Spital i propozuar |
| — Sistem ujor | ⬠ Qendër se kondare | ● Qendër terciare |
| — Rrugë kryesore kombëtare | | |
| — Rrugë e Arbërit | | |

Harta 20: Propozimet ne Arsim

HARTA E SHPËRNDARJES SË STRUKTURAVE TË ARSIMIT PARASHKOLLOR, 9-VJEÇAR E TË MESËM DHE RREZET E MBULIMIT



LEGJENDË

- Kufiri i Bashkisë Klos
- - - Kufiri i pretenduar i Bashkisë Klos
- Sistem urban
- Sistem ujq
- Rrugë kryesore kombëtare

Hierarkia e qendrave

- ⬠ Metropol
- ⬠ Qendër prima re
- ⬠ Qendër se kondare
- ⬠ Qendër terciare

- Rrezja e shërbimit e kopshteve rurale 500m dhe të qytetit 250m
- Rrezja e shërbimit e shk. 9-vjeçare rurale 1000m dhe të qytetit 500m
- Rrezja e shërbimit e shk. të mesme rurale 2000m dhe të qytetit 1000m

- Kopësht
- 9 vjeçare
- e mesme
- kopësht dhe 9 vjeçare
- kopësht, 9 vjeçate dhe e mesme

- Shkollë 9 vjeçare e propozuar
- Rrezja e shërbimit e shk. 9-vjeçare rurale 1000m dhe të qytetit 500m

Figura 10: Ilustrimi i ndërhyrjes ne një Shkollë 9 Vjeçare

